

# ふあ～みん Farming 11

みんなで作ろう! JA兵庫南の元気生活応援マガジン

2021  
No.272



## 4 特集 おいしいお米をお届けするために

- 2 四季旬菜 ホウレンソウ
- 6 トピックス 「ふあ～みん介護センター」がオープン
- 15 今月の作物 カブ
- 16 ふあ～みん 情報コーナー



🏠 おうちごはんを応援します

今月の PICK UP

ホウレンソウ



## らくらく簡単! アレンジ料理

ほとんど同じ食材なのに、味わいの全く違う料理がらくらくできる!  
おうちごはんの時間も準備も、もっと楽しくなるレシピを紹介します。



お肉のようなりまみが広がる

### グルジア風ホウレンソウサラダ

〈材料〉4人分

塩	小さじ1/2
ホウレンソウ	200g(1~2束)
タマネギ	10g
クルミまたは炒りゴマ	50g
ニンニク(すりおろし)	1g
酢	小さじ2
こしょう	少々
お好みで	
コリアンダーパウダー	少々
コリアンダーの葉	適宜

〈作り方〉

- 1 ホウレンソウは柔らかくゆで、冷水にとって冷まし、細かく切る。
- 2 タマネギはすりおろすか、細かいみじん切りにする。クルミ(または炒りゴマ)はすり鉢でする。
- 3 2のすり鉢に1のホウレンソウ、2のタマネギ、ニンニク、酢、塩、こしょうを入れる。お好みでコリアンダーパウダーやコリアンダーの葉を加える。よく混ぜて出来上がり。

arrange recipe

### ホウレンソウサンドイッチ

好きなパンにバターを塗り、「グルジア風ホウレンソウサラダ」を挟んで出来上がり。サラダに無糖ヨーグルトを加え、トルコ風にアレンジしても。



### 料理のポイント

材料は全て植物性ですが、お肉の風味を楽しめます。ナッツの旨味でこっくりした口当たりなのに小腹に重くないサラダです。酢が入っているので2日ほど冷蔵庫で保存可能。



坂本 佳奈先生

食育・料理研究家。料理研究家の坂本廣子さんの長女で、神戸市東灘区でキッチンスタジオを主宰。体感型の食育教育や食文化を研究している。

## 地元のお米・野菜がそろう ふあ～みんSHOP・にじいろふあ～みん

ふあ～みんSHOP魚住  
住 明石市魚住町錦が丘4丁目11-5  
電 (078)947-1515  
休 日曜・祝日

ふあ～みんSHOPかんき  
住 加古川市東神吉町神吉1012-1  
電 (079)434-2201  
休 火曜

ふあ～みんSHOP高砂  
住 高砂市伊保1丁目4-1  
電 (079)447-8877  
休 日曜・祝日

にじいろふあ～みん  
住 加古郡稲美町六分一 1179-224  
電 (079)495-7716  
休 第1木曜(祝日の場合は第2木曜)

ふあ～みんSHOP二見  
住 明石市二見町東二見210-1  
電 (078)942-1927  
休 日曜・祝日

ふあ～みんSHOP八幡  
住 加古川市八幡町船町20  
電 (079)438-9595  
休 水曜

ふあ～みんSHOP播磨  
住 加古郡播磨町南野添3丁目6-6  
電 (079)437-3835  
休 日曜・祝日

ふあ～みんSHOPいなみ  
住 加古郡稲美町国岡3丁目21-3  
電 (079)497-0222  
休 第1水曜

### LINE@ x JA兵庫南

JA兵庫南各直売所のイベント情報などをふあ～みんくんが配信! にじいろふあ～みんキッチンスタジオ「料理教室」情報も配信します。ふあ～みんくんと友だちになるには、LINEの「友だち追加」のコード読み込みより、右から読み込んでください!







# ホウレンソウ

**大事なのは土作り  
人が好きで、畑が好きで**



加古川市東神吉町 片岡 昌一しょういちさん

家庭菜園をきっかけに、野菜作りに魅了された加古川市東神吉町の片岡昌一さん。定年退職後にはますます没頭し、現在は30品目ほど栽培しています。「人が好き。ふあ〜みんSHOPへの出荷は、出会いが多くて楽しい」と笑顔で語ります。

## 出荷 ふあ〜みんSHOPへの

在職中も畑を借りて野菜作りをしていましたが、定年退職後、知人にふあ〜みんSHOPへの出荷を勧められました。私は人が好きで、いろんな人と出会えて、野菜作りの情報交換もできる。「よし！これはいい！」と思いました。

今は、ホウレンソウやサニーレタス、ネギ、ブドウ、文旦など、野菜や果樹を30品目ほど栽培しています。ネギは飲

食店を営んでいる息子に頼まれて栽培しています。

## 野菜作りのこだわり

野菜は土作りが一番大事です。私の畑は砂地でサラサラしていて、水はけが良く、畝は低め。野菜作りには適している反面、雨が降ると肥料が流れてしまいます。肥料は主に牛ふんで、3つの畑で年間16tほどを使い切ります。

土作りには、苦土石灰と牛ふん、種を播いたときに有機肥料を多めに入れ、追肥はしていません。牛ふんをたっぷり使うので、畑の土が増えていくような気がします(笑)。

雑草は虫の原因になるので、小まめに除草をしています。畝の雑草は小さいうちに抜き、溝のものはある程度大きくなった段階で根から削り取ります。

## ホウレンソウ栽培について

ホウレンソウは種から育て、収穫の時期がずれるように播いています。連作を嫌いますが、土のお陰か2回目までは大丈夫です。10月〜11月下旬まで収穫し、ふあ〜みんSHOPかんきへ出荷しています。また、11月は3月〜4月に収穫するための種まきもしています。

我が家の定番の食べ方は、お皿いっぱい山盛りホウレンソウと豚肉のしゃぶしゃぶです。自家栽培のユズの果汁と白だしにつけて食べます。本当に美味しいです。

## 今後の目標

朝、畑に来るのは気持ちが良いです。今朝もホウレンソウの出荷をするために6時前に来ましたが、畑の野



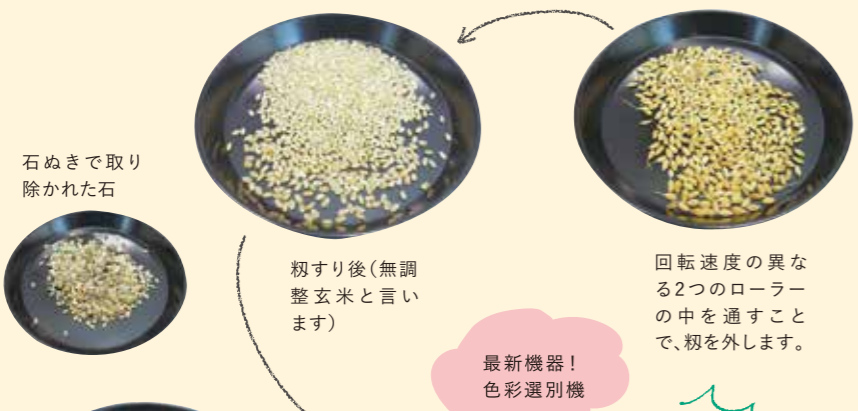
## 魅力・再発見

### ホウレンソウ

江戸時代に日本に伝えられた緑黄色野菜です。根の部分がピンク色の東洋種と、葉の先が丸い西洋種に分かれます。カロテンをはじめ、ビタミン類や葉酸、鉄分など、栄養成分を豊富に含んでいます。ハウス栽培で年間を通して出荷していますが旬は秋から冬にかけて。収穫前に冬の寒さに当たったものは、甘みや栄養分が増えることが分かっています。

JA兵庫南では農産物直売所への出荷者を募集しています。最寄りの営農経済センター・ふあ〜みんSHOPまでお問い合わせください!





石ぬきで取り除かれた石

籾すり後(無調整玄米と言います)

回転速度の異なる2つのローラーの中を通すことで、籾を外します。

最新機器! 色彩選別機

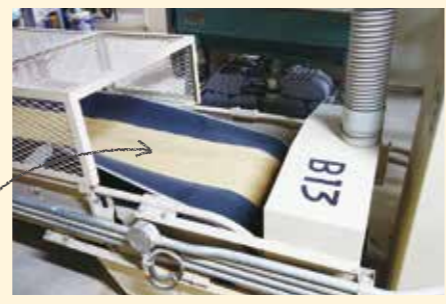


取り除かれたくず米(未熟米など)。さらに色彩選別機で着色粒も取り除きます。



これが籾

## 5 さあ、もう一息。調製作業です



籾と籾殻を風で分別して、籾のみがベルトコンベアで運ばれます。籾殻は約1年、サイロで使用できますが、役目を終えたものは土に動き込んだり、畜産の敷きわらなどになります。



ハイ! 玄米(精玄米)になりました。



直売所や農家の保有米として袋詰めされた玄米は低温倉庫で保管。また、兵庫米としても出荷されます。

おいしいお米はふぁ～みんSHOP・にじいろふぁ～みんで。アクセスは裏面をチェック!

# おいしいお米をお届けするために

## JA兵庫南のントリーエレベーター

新米の季節がやってきました。

収穫されたお米が、ふぁ～みんSHOP・にじいろふぁ～みんの店頭に並ぶまでを、レポートします。

## 2 新米の到着です

荷受けごとにサンプルを採取して籾・くず米・精玄米に区分し、整粒割合の検査、水分量のチェックを行います。入荷記録を作成・保存することで、産地の情報を消費者まで伝達することができます。(米トレーサビリティ)



このチェックが終わったら

床にある金網のところへ、トラックの荷台から籾を入れます。



## 1 まず、ントリーエレベーターへ

新米が店頭で並ぶまでを簡単に説明すると、「収穫されたお米(籾)→乾燥→調整→店頭」です。その乾燥・調整(籾すりや異物などの除去)をする場所がココ、JA兵庫南の二大巨塔、八幡ントリーエレベーターと稲美ントリーエレベーター!

※他にお米の乾燥・調整施設として播磨ライスセンター、志方ライスセンターがあります。



稲美ントリーエレベーター

八幡ントリーエレベーター



### CHECK!

品種によって、荷受け期間が決まっています。農家は品種ごとに収穫を行うので、ントリーエレベーターでは同じ品種で乾燥・調整をします。



稲を刈り取り、籾をントリーエレベーターに運び込みます。

## 4 別のサイロへ移動します

サイロの下から出してベルトコンベアで運び、

エレベーターで昇って、別のサイロの中へ



稼働中のサイロを管理。こんなにたくさん動いているんです

### CHECK!

サイロ内の温度が上がると外気温との差で結露が生じますが、これは品質低下の大敵! そのため、籾の水分量が2%くらい減ったら別のサイロへ移動させます。サイロ内の水分量・温度管理がとても重要です。



## 3 エレベーター(昇降機)登場!

籾と乾いた籾殻を混合し、サイロに投入します。長いエレベーターのような昇降機で上へと上がっていきます。

さらに詳しく  
収穫したてのお米は水分量が多いので、ここで水分を調整します。八幡ントリーと稲美ントリーは籾殻へ水分を移行させる常温吸湿乾燥を採用。(兵庫県内ではこの2施設だけ!)お米に優しく乾燥させます。

### CHECK!



収穫したお米は4時間以内に乾燥させます。日中に荷受けし、乾燥業務は24時間体制! 最適な水分量はパソコンで確認ができますが、乾燥材である籾殻の投入のタイミングは人の判断です。

## JA兵庫南で販売するお米は JA・MYひょうご

### その“安心”の取り組み

### JA・MYひょうご 5つの要件

#### 1 種子銘柄確認

種子更新することで、銘柄確認ができます。

#### 2 栽培履歴記帳

栽培履歴を記帳することで、生産基準が守られていることが確認できます。

#### 3 農産物検査

登録検査機関によって厳格な検査を行い、品質を保証します。

#### 4 安全・安心検査

残留農薬検査・カドミウム検査・(DNA鑑定)等を実施します。

#### 5 JAグループ兵庫が

#### 取り扱うお米

主要品種(コシヒカリ・キヌヒカリ・ヒノヒカリ・きぬむすめ等)を対象とします。



目印はコレ

いろいろな色があります



JA兵庫南のおいしい新米を、安心してお召し上がりください!



Vol.4

## 麦わらでクリスマスツリー!

大麦ストローをカットする際に出る茎を、工作用の材料として商品化しました



皆さん、JA兵庫南管内は西日本有数の大麦産地であることをご存じですか？  
大麦の実には豊富な食物繊維と機能性成分が含まれ、茎は工芸品にも利用されています。  
特産の大麦の可能性と魅力をもっともっと広めたい！  
熱い想いで結集したJA兵庫南の有志職員たち。その汗と涙の奮闘記をお伝えします。

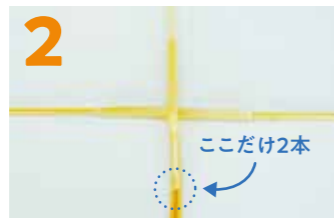
商品化した「大麦わら(細)」を使って、昔懐かし「ホタルかご」作りにチャレンジ!でしたが、クリスマスツリーにしちゃいました。

### 材料・道具

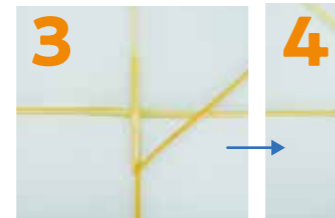
「大麦わら(細)」…10~15本(水に濡らしておく)  
フェルトボール  
糸、ボンド、楊枝、はさみ



1 茎の太いところを切ったものを2本、片方に楊枝で穴を開け、もう片方に差し、十字にします。



2 それぞれに麦わらの先端を差し、1つだけ2本にします。



3 2本差したうちの1本を折り、隣の麦わらに重ねます。同じ要領で編んでいきます。



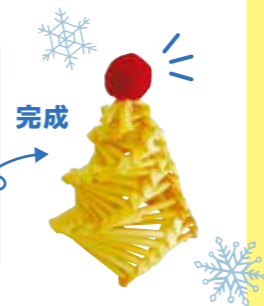
5 1周しました。



6 編んでいる麦わらが短くなってきたら先を少し切り、新しい麦わらの先端を差してつぎ足します。



7 糸で結び大麦の先を切ります。フェルトボールをボンドでつけるとかわくなります!



### まとめ

ここが good

飾りつけはいろいろとアレンジ出来そう。

ここが ポイント

少くくらすれでも気にしない!



### SDGsの達成へ女性会が活動

県域のJA女性組織である兵庫県JA女性組織連絡会でSDGsの達成に向けて、活動を行おうとする決定を受け、女性会稲美ブロックでは稲美ライオンズクラブと合同で地区内の清掃活動を行いました。女性会の吉岡会長は「地域貢献という共通の目的を持った団体が、SDGsの取り組みを協力することで、相乗効果生まれる。今後も活動を継続したい」と話していました。今後、11月から12月にかけて女性会の各ブロックで、清掃活動を行います。



10月2日

### 「ふぁ～みん介護センター」がオープン

JA兵庫南の旧阿弥陀支店跡を改装し、福祉事業所「ふぁ～みん介護センター」がオープンしました。「デイふぁ～みん加古川」と「ふぁ～みんの里高砂」の居宅介護支援事業所を統合し、「ふぁ～みんの里高砂」の敷地内にあった訪問介護事業所と定期巡回・随時対応型訪問介護看護事業所の業務を行います。松井所長は「ケアマネージャー同士の情報共有をし、介護サービスの充実に努めたい」と話していました。



10月1日

### 「学童農園」で青壮年部と収穫

青壮年部が取り組む「学童農園」活動の一環で、天満小学校の1年生がサツマイモの収穫体験を行いました。5月に生徒らが植え付けた苗は大きく育ち、トラクターによる実演のあと、各自がスコップを手にサツマイモをほり始めました。「土が固い」「早く食べてみたい」と、生徒らは汗ばみながら、土と格闘。委員長の花房宏俊さんは「天候の影響で生長が心配だったが、良い出来」とほっとした様子でした。



10月4日

### 志方西小学校の生徒がサツマイモ収穫

加古川市立志方西小学校の1、2年生が志方町の圃場で、5月に苗を植え付けたサツマイモの収穫体験をしました。これは横大路ボランティアグループふれあい農園が毎年行っている体験学習で、JA兵庫南の食農教育支援金を活用しています。汗ばむほどの陽気であったが、「ミミズいた」「たくさん採れた」と生徒らの元気いっぴの歓声が秋晴れの空に響きました。



9月21日

### 第3回JA利用者懇談会を開催

准組合員からの意見をJA運営に反映させ、また事業への理解を深めていただくことを目的としたJA利用者懇談会が開催されました。今年度3回目を迎え、26名の参加者からは、マンション「ふぁ～みんスペリオ宝殿駅前」、永代供養墓「やすらぎの郷メモリアルパーク竜山」、葬祭施設「やすらぎ会館加古川」を見学し、施設や事業内容の説明を受けました。参加者からは「大変、参考になった」の声が多く聞かれました。



10月6日

### ロコモ予防講座など女性会活動が再開

女性会活動グループの一つ「ロコモ予防講座」が、兵庫大学ロコモ研究会顧問の徳田泰伸先生を講師に実施しました。「ロコモ」とはロコモティブシンドロームの略で、移動機能が低下している状態をいいます。トレーニングを行ったメンバーの一人は「今後も健康のために取り組みたい」と意欲を見せていました。女性会活動では、健康管理や地域清掃、SDGsにも取り組んでいます。ご興味のある方は、お近くの支店またはふれあい広報課まで。

お問い合わせ:  
ふれあい広報課  
☎(079)424-1388  
営業時間:  
午前9時～午後5時



10月1日



## 血圧チェックをしてみましょう

高血圧は自覚症状がほとんど現れませんが、高血圧の影響で突然、重大な病気になることがあります。健診やご家庭で定期的に血圧をチェックしましょう。

### 高血圧から引き起こされる合併症

血圧とは、血液が心臓のポンプ作用によって全身へ送り出される時に血管の壁にかかる圧力のことです。診察室や病院などでの最高血圧(収縮期血圧)が140mmHg以上、または最低血圧(拡張期血圧)が90mmHg以上の場合に、高血圧と診断されます。

高血圧状態が続くと血管が傷つき、血管が硬く狭くなる「動脈硬化」が生じます。動脈硬化は、血圧をさらに上昇させる原因の一つです。高血圧は自覚症状がほとんど現れませんが、高血圧の影響により突然、脳卒中や心筋梗塞、腎臓病など重大な病気になることがあります。このような病気が発症してから高血圧に気づくことも多いため、健診を毎年受けることやご家庭での血圧測定など定期的なチェックが重要です。

### 家での血圧測定

#### ①朝と夜の1日2回測りましょう!

(朝)起床後1時間以内で、排尿後かつ朝食前  
(夜)就寝前

#### ②一度に2回測り、その平均値を記録しましょう!

※朝の平均値、夜の平均値をそれぞれ記録。

高血圧の診断は、数回の測定結果に基づきます。通常、病院などでは緊張して血圧高値となることが多いため、ご家庭で測定した血圧を記録しておき、病院受診時には診断の参考にしていただきましょう。

### 高血圧予防・改善のポイント

#### ①減塩

1日の食塩摂取量は男性7.5g未満・女性6.5g未満、高血圧や腎臓病の方は6g未満が推奨されています。

#### ②野菜や果物、大豆製品を積極的に食べる

野菜や果物、大豆製品に豊富に含まれるカリウムは、食塩を排泄しやすくする働きがあります。野菜は加熱すると「かさ」が減り、たくさん食べやすくなります。

#### ③「腹八分の意識」と「定期的な体重測定」で肥満を予防する

#### ④ほどほどの飲酒量とする

許容飲酒量は1日当たり日本酒1合程度です。また、週1日以上の休肝日を設けるようにしましょう。

参考:山岸良匡. 高血圧. e-ヘルスネット. 厚生労働省(2020).  
由田克士. 栄養・食生活と高血圧. e-ヘルスネット. 厚生労働省(2020)

## 社会全体で取り組もう

# JAらしいSDGsの取り組みを③

SDGsは17という、目指すべきさまざまなゴールを持っています。

JAグループでは、食や農、地域と関わって事業を行うJAが、それぞれの特徴を生かしてSDGsにつながる取り組みを行うことを勧めています。今年度のJA兵庫南のSDGsのゴールにかかわる取り組みを紹介します。

## 地元産食材の供給・市民農園の提供

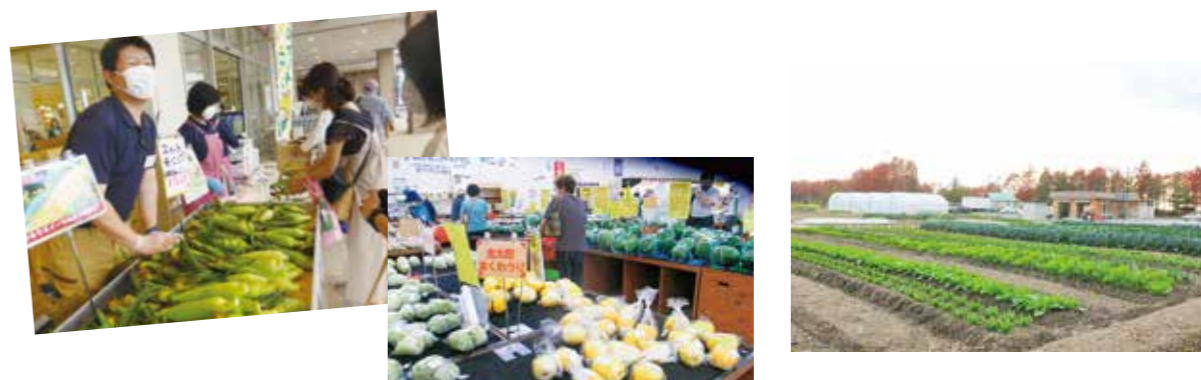


### 直売所の運営で新鮮な農産物を

JA兵庫南では管内各地で、新鮮な地元産農産物を供給する拠点となる直売所を運営しています。現在、ふぁ～みんSHOPとにじいろふぁ～みんの計8店舗が営業しています。地元の農産物が手軽に入手できる場所として消費者の食を支える一方、新たな販路として生産者の経営も支えています。

### 貴重な都市部の市民農園スペース

2016年、にじいろふぁ～みんの前に市民農園「にじいろ農園」をオープンしました。JA兵庫南管内には都市部もあり、土に触れたり野菜を作ったりする場や機会が少ない人もいます。気軽に土に触れ野菜を育てられる場所を通して、食や農への理解を広げます。



### JA兵庫南の視点!!

地元で生産したものを地元で消費する。その草分け的な存在として、直売所は役割を担っています。JA兵庫南管内は、住宅地と隣接する農地も多く、消費者と農業との良好な関係を築くことが重要です。消費者とJA・生産者との接点である直売所やにじいろ農園を拠点に農業への理解を広げていきます。

## 占いサイトに関するトラブルにご注意

占いサイトに関する相談が増えています。

### 【事例】

家族のことで悩んでいたときに「無料鑑定」をうたう占いサイトを見つけ、氏名や生年月日などの個人情報を登録した。すると鑑定士から「あなたは特別に選ばれた」と返信があり、心配事を伝え、無料鑑定を依頼した。「あなたを守る四つの徳を授かれば幸せになれる」と告げられ、無料期間が過ぎた後も指定された祈りの言葉を1文字ずつ送信した。

送信するたびにポイントを買う仕組みになっており、途中で何度もやめようとしたが、「今やめるとこれまで得た徳が無駄になる。もう少しだ」と言われ、やめられなかった。4カ月で300万円を支払ったが、最後の「徳」は授からなかった。最近別の占いサイトからもメールが届くようになった。返金を求められるか。

### 【解説】

「無料鑑定」などの広告をきっかけに占いサイトに登録し、高額な課金が発生するなどのトラブルが起きています。こうした

サイトには以下のような特徴があります。

- (1)「無料」の範囲内で利用するつもりでも、鑑定士などから「〇〇を続ければ幸せになれる」など、巧みに有料サービスに誘導される
- (2)特定の言葉などを延々と送信させられ、支払いが高額になる
- (3)「今やめれば今までの苦労が水の泡になる」などと引き留められ、簡単にやめられない
- (4)登録をきっかけに迷惑メールが増える
- (5)自分だけに向けられたメッセージだと思ったものが、多くの人に送られている可能性がある

占いサイトに返金を求めるためには、相手がうそを言って対価を支払わせたなどと主張をしていくことになりますが、もともと占いは真実を伝えるサービスではなく、返金を求めることは簡単ではありません。

無料だからといって安易に個人情報を登録し、自分の心配事を伝えるのは危険です。気軽に利用しないようにしましょう。

(国民生活センター相談情報部 山縣麻里)



# 青壮年部のとれたてアドバイス

JA青壮年部のメンバーが毎月登場して、栽培する農産物のこだわりや直売所での買い物がもっと楽しくなるミニ情報を紹介します。

今月のナビゲーター

小山 博嗣 さん



年齢=47歳  
就農歴=10年  
栽培品目=ブロッコリー、カリフラワー、サニーレタス、メロン、トマト、オクラ  
青壮年部について=自分と同じように農業に携わり、頑張っている仲間がいることは、仕事をする上で励みになっています。

テーマは  
ブロッコリー

花蕾が複数できる(側枝が多い)品種と、一つだけできる品種を半ずつ栽培しています。



10~3月くらいまで、収穫ができるよう、時期をずらして栽培しています。

## つぼみがかたく、緑色のものが新鮮

ブロッコリーは花蕾からいと呼ばれる、小さい花のつぼみが集まった房の部分を調理するのが一般的ですが、茎も食べてほしいです。茹でた茎をベーコンで巻いて焼くと美味しいですよ。ブロッコリーは栄養価も高く、秋から冬が旬なので、風邪の季節には積極的に摂りたい食材です。購入の際は、房のつぼみがかたくくらいに締まりが良いもの、花が開いて黄色くなっていないものを選んでください。私はブロッコリーの半数以上を、種をまいて栽培しています。発芽など、日々の生長を見るのも楽しみの一つです。

## JAからのお知らせ Information

### 地元のお花の 寄せ植え写真大募集!

ふぁ〜みんなSHOPいなみでは、地元のお花を使った素敵な寄せ植えの写真を募集します。応募作品はお店で展示し、投票で入賞者が決まります!入賞者には素敵な賞品も!

**申し込み方法** 11月1日(月)~12月30日(木)に、写真(L版)とタイトル、応募者の氏名・住所・連絡先を記載した用紙をふぁ〜みんなSHOPいなみへ提出してください。

**掲示・投票期間** 令和4年1月11日(火)~31日(月)  
**賞品** 最優秀賞:お肉セット5,000円  
優秀賞:キヌヒカリ5kg(5名)

12月12日(日)にはふぁ〜みんなSHOPいなみで寄せ植え教室を開催します。(定員10名程度)詳しくは同店まで!

お問い合わせ・お申し込み  
ふぁ〜みんなSHOPいなみ ☎(079)497-0222

## 事業所通信 Information

新入職員がレポートします/  
荻野 篤

### かんき支店



研修を受ける筆者⑤

かんき支店は横にふぁ〜みんなSHOPかんきがあり、お買い物をされる方でいつもにぎわっていて、お買い物の際に支店へ寄られる方も多いです。利用者さまから差し入れをいただくことや、親しく声をかけてくださる方もいらっしゃり、とてもうれしいです。これからも勉強会や先輩職員に教えてもらいながら、業務の一つ一つを丁寧に行っていきたいです。

## 子どもと一緒に楽しむ Kids

### 【11月のテーマ】 落葉の不思議

子どもと一緒に楽しめる、自然や食べ物の話題を月ごとに紹介します。何気なく目にする落葉ですが、調べてみると奥深い世界が広がっています。

知っている?  
どんな木の葉っぱも  
落葉になるわけではないよ

秋から冬にかけて葉っぱが落ちるのは、落葉樹といって温帯に多い木だよ。冬は太陽の光が注ぐ時間が少なく、光合成に適さないの葉っぱを落として体力を温存するんだ。一年を通して葉っぱを身に付けているのは常緑樹というよ。

調べてみよう! 🔍

「落葉樹にはどんな木がある?」  
ドングリをつけるコナラ、クヌギ、カシワ、紅葉がきれいなカエデ、桜などが落葉樹だよ。果物の木では、カキやブドウ、ナシなどがそうだよ。



知っている?  
土壌の一部になるんだよ

山を歩くと地面がふかふかと柔らかいよね。このふかふかは、微生物や昆虫が落葉を食べることで長い年月をかけてできているんだ。山に降った雨水をためたり土砂が流れ出ないようにしたりするのに役立っているよ。

調べてみよう! 🔍

「農業で使われる落葉は何だろう?」  
腐葉土といって落葉を腐せた状態のものを、土に入れることがあるよ。土の中にすきまを作って、植物が育ちやすい環境を作るんだ。

## わが家の食農教育 Family

### Vol.8 特産販売課 中島さん家族

JA兵庫南では農業への関心と理解を深めるために、職員が家族とともに食や農に関する体験を行うことを推奨しています。それぞれの家庭の食農教育を紹介します。



立派なさやがつきました



大事に食べたよ

### 自分で育てた黒豆は特別!

これまでミニトマト、ナス、ラディッシュ、サツマイモ、ピーマン、青じそ等を育て、今年は黒豆に挑戦しました。6月12日に種まきをし、2~3日で芽が出てきたので、すぐに食べられるかと思いましたが、形になり始めたのは8月後半でした。息子は「大きくなったかなあ、まだかなあ」と、待ち遠しい様子でした。

9月に入ると実がふくらみ始め、10月初旬に収穫。普段は野菜が得意でない息子も、自分で育てた黒豆は特別だったようで「美味しい」と、食べていました。来年は、また違う野菜を育てたいと、思っています。



相談日のお知らせ

親身なアドバイザーがしっかりサポート

税務相談会 要事前申し込み

**魚住地区** 12月15日(水)午前10時～午後4時  
魚住支店 ☎(078)947-2323

**加古川地区** 12月15日(水)午後1時～3時  
かんき支店 ☎(079)434-2200

**二見地区** 12月10日(金)午後1時～4時  
二見支店 ☎(078)942-1924

**稲美地区** 12月7日(火)午後1時30分～  
天満支店 ☎(079)492-0048

**播磨地区** 12月15日(水)午前10時～正午  
播磨支店 ☎(079)435-1591

**高砂地区** 12月7日(火)午前9時～  
伊保支店 ☎(079)447-0824

年金個別相談会 要事前申し込み

**12月11日(土)** 午前9時～正午  
伊保支店 ☎(079)447-0824  
〈申込締切〉12月1日(水)先着12名

**12月15日(水)** 午後1時～4時  
播磨支店 ☎(079)435-1591  
〈申込締切〉12月1日(水)先着6名

相続遺言・個別相談会 要事前申し込み

**12月14日(火)** 午前10時～午後4時30分  
加古川北支店 ☎(079)428-2153

休日・夜間ローン相談会

**12月11日(土)** 午前9時～正午  
魚住支店、二見支店、播磨支店、かんき支店、  
加古川支店、神野支店、加古川北支店、しかた支店、  
天満支店、母里支店、加古支店、伊保支店、  
荒井支店、高砂西支店、米田支店

**12月 9日(木)** 午後5時～7時 加古川支店

介護の相談会 毎月第2土曜日開催

**12月11日(土)** ケアマネージャーによる介護の相談会。  
(随時訪問可)  
午前10時～正午  
ふぁ～みん介護センター ☎(079)447-0660

不動産個別相談会 要事前申し込み

専門スタッフによる不動産に関する無料個別相談  
(株)加古川産業会館 JA不動産情報センター 明石店 ☎(078)947-2324  
(株)加古川産業会館 JA不動産情報センター 加古川店 ☎(079)424-1387

終活個別相談会 要事前申し込み

専門スタッフによる終活に関する無料個別相談  
**12月13日(月)** 午前10時～午後3時  
(株)加古川産業会館 JAやすらぎ会館加古川 ☎(079)424-0038

ふぁ～みんデータ 令和3年9月末現在の協同の成果です

組合員数	62,584人	貸出金残高	1,726億2,302万円
うち正組合員	14,113人	長期共済保有高	8,693億643万円
うち准組合員	48,471人	購買品供給高	8億7,160万円
貯金残高	6,845億7,746万円	販売品販売高	12億7,663万円

理事会審議・報告事項 令和3年9月29日開催

- JAトータルサポートセンターの設置について(案)
- 令和3年度麦仮渡金について(案)
- 令和3年度米共同計算の実施単位・経費項目の開示について(案)
- 主要銘柄米における仮渡金・最終清算金の年度別推移について 他24件

JA兵庫南  
ふぁ～みんレディースカレッジ  
第11期生 再募集!!

7月号で、ふぁ～みんレディースカレッジ第11期生の募集をさせていただきましたが、新型コロナウイルスの感染が拡大していたことや、応募者が規定の人数に満たなかったため、日程・内容等募集要項を改めまして再度募集をさせていただきますことになりました。



募集要項

**受講対象者:** JA兵庫南管内在住の女性(集合場所までお車などで直接お越しいただける方)

**定員:** 25名  
※最少催行人数10名。応募多数の場合は抽選となります。

**入会金:** 本年度は無料  
※カリキュラムに応じて、材料費等が必要です。

**受講期間:** 令和3年12月から令和4年2月までの3カ月間

カリキュラム予定表

	日程	内容	開催場所
第1回	12月15日(水) 午前10時～正午	洋風しめ縄づくり (受講料2,000円)	JA兵庫南 営農総合支援センター 2階会議室 (加古郡稲美町北山1243-1)
第2回	1月12日(水) 午前10時～正午	味噌作り(5キロ) (味噌代3,000円)	JA兵庫南 高砂加工所 (高砂市松陽2丁目72-1)
第3回	2月16日(水) 午前10時～ 11時30分	健康体操 (ミニトランポリン) (受講料無料)	JA兵庫南 営農総合支援センター 2階会議室 (加古郡稲美町北山1243-1)

※新型コロナウイルス等、状況によっては日程・講座内容が変更となる場合があります。

**お申し込み** ①住所 ②氏名 ③年齢 ④電話番号を記載の上、ハガキ、FAX、Eメールのいずれかによりお申し込みください。

**応募締切** 令和3年11月26日(金)

**応募宛先** JA兵庫南 総務部ふれあい広報課  
「レディースカレッジ募集」係  
〒675-0066 加古川市加古川町寺家町621番地  
FAX(079)424-1134  
Eメールアドレス masuda357@ja-hyogominami.com

**お問い合わせ** JA兵庫南総務部ふれあい広報課 ☎(079)424-1388



一度は泊まりたい名旅館・ホテルにご宿泊  
世界遺産 屋久島・歴史の南九州と  
名湯指宿温泉3日間



紀元杉

**出発日** 2022年1月23日(日) **旅行代金** 115,000円(2~3名1室利用)

**募集人員** 40名(最少催行人員25名) **添乗員** 岡山駅から同行いたします。

食事 朝 昼 夕

日程	行程	食事
1/23(日)	9:30~11:00 JR姫路駅(新幹線) +++ 鹿児島中央駅 — 知覧特攻平和会館・三角兵舎 — 特攻隊員の遺品や資料を展示 — 広大な知覧茶畑 — 開聞岳 — 17:20頃 指宿温泉(宿泊)	弁当 ○
1/24(月)	8:00発 ホテル — 指宿港 — 宮之浦港(屋久島) — 千尋の滝 — 屋久島島内(昼食) — ヤクスギランドをゆっくり散策 — ジェットフォイルでの船旅 — 一枚板の絶景滝 — 屋久杉原生林 — 樹齢3千年の紀元杉 — 日本一の滝100選 大川の滝 — 17:00頃 屋久島・尾之間温泉(宿泊)	○ ○ ○
1/25(火)	9:00発 ホテル — 宮之浦港 — 鹿児島港 — 城山・西郷隆盛終焉の地 — 西郷洞窟 — 西郷隆盛像 — ジェットフォイルでの船旅 — 西南戦争激戦の地 — 18:45~20:15 鹿児島中央駅(新幹線) +++ JR姫路駅(解散)	○ ○

※宿泊施設 1泊目:指宿白水館(和室)、2泊目:屋久島いわさきホテル(洋室)  
※この旅行は農協観光が企画実施しJA兵庫南旅行センターが受託販売いたします。  
※新幹線は乗継ぎになる場合があります。

**お問い合わせ JA兵庫南旅行センター ☎(079)424-1510**

※交通事情や天候によるやむを得ない事情で行程が変更になる場合があります。  
また、新型コロナウイルスの感染状況により安全が十分に確保できないと判断した場合は旅行を中止とさせていただきます。

にじいろふぁ～みんで  
旬をいただきます!!

料理教室に参加しませんか

下記以外の教室を開催する場合があります。ホームページ、チラシをご確認ください。LINEでも配信

にじいろふぁ～みんのキッチンスタジオで旬の農産物を使った料理教室を開催します。ぜひお申し込みください。  
※新型コロナウイルス感染拡大防止により中止する場合があります。

〈場所〉にじいろふぁ～みんキッチンスタジオ(加古郡稲美町六分-1179-224) **〈当日の持ち物〉** ●エプロン ●三角巾 ●スリッパ ●筆記用具

<p><b>お節に使える 作りやすい中華おかず</b></p> <p>講師 ニイハオバン教室 上本 由香理</p> <p>日時 12月1日(水) 午前10時～午後1時30分</p> <p>定員 10名 参加費 3,500円(税込)</p>	<p><b>ちょっとおしゃれな 洋風おせち</b></p> <p>講師 栗田クッキングサロン 栗田 登志子</p> <p>日時 12月9日(木) 午前10時～午後1時30分</p> <p>定員 10名 参加費 3,100円(税込)</p>
<p>子どもクッキング教室</p> <p><b>スパゲティナポリタン・お星さまキラキラ☆サラダ・クリスマスデコレーションチョコバナナ</b></p> <p>講師 一般社団法人キッチン*コミュニケーション協会 会員 笠原 麻希</p> <p>日時 12月11日(土)・12日(日)午前10時～午後1時</p> <p>定員 各12名(対象:小学1年生～中学3年生)</p> <p>参加費 1,600円(税込)</p>	<p><b>小さなお重と、余ったおせちのアレンジレシピ</b></p> <p>講師 日本野菜ソムリエ協会認定料理教室 Maman's Dream 川端 寿美香</p> <p>日時 12月21日(火)午前10時～午後1時30分</p> <p>定員 10名 参加費 3,100円(税込)</p>

12月の料理教室のお問い合わせ・お申し込みは11月15日(月)からお願いします。  
お問い合わせ・お申し込み JA兵庫南 にじいろふぁ～みん事務所 担当:平島 ☎(079)495-7716 FAX(079)495-7733  
※料理教室の詳細は、にじいろふぁ～みん、ふぁ～みんSHOPに備え付けのチラシをご覧ください。また、JA兵庫南ホームページでもご案内しています。  
JA兵庫南ホームページへは、http://www.ja-hyogominami.com/eino/nijiro\_farming.htmlまたは、右のコードからアクセスできます。  
※お電話でのお問い合わせ・お申し込みは平日(午前9時～午後5時)のみの対応となります。  
※当日、参加者の定員(最少5名)が満たない場合は中止にします。  
※FAXでのお申し込みの場合、折り返し確認のご連絡をさせていただきます。







# つくってみよう! 今月の作物 カブ

色は白が一般的ですが、赤や黄、紫などがあり、品種も多いです。根は生でもみずみずしく、煮たり、焼いたりすると食感が変わり、また違った美味しさがあります。葉はアクも少なく緑黄色野菜に分類されます。

栽培計画

	1	2	3	4	5	6	7	8	9	10	11	12
春トンネル栽培												
トンネル栽培 (寒冷地)												
露地栽培												
秋トンネル栽培 (暖地)												

● 種まき ○ トンネル被覆 ● 収穫

## 栽培方法

### 1 畑の準備・元肥入れ

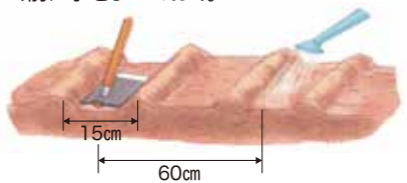
種まきの20日前ぐらいに石灰を施し、20cmほどの深さによく耕しておく。

1㎡当たり完熟堆肥5、6握り、油粕大さじ5杯、化成肥料大さじ5杯を種まきの数日前に畑全体にばらまき、15cmぐらいの深さにもう一度耕す。

### 2 種まき

#### 条まきの場合

種が小さいので、鍬で溝の底の土を砕き、丁寧にしておくことが大切。種をまく前に水をまいておく。



種は1.5~2cm間隔に、丁寧にまく。厚さ1cmにまんべんなく覆土する。覆土の後、鍬の背などで軽く押し、土と種をなじませる。



### 3 防寒被覆

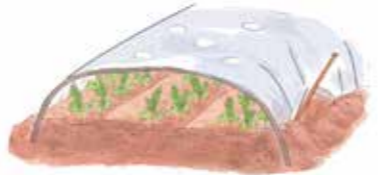
#### 春トンネル栽培

2月上~中旬に種まき。幅180cmのフィルムなら3列まきにする。

フィルムの裾に土をかけて密封する。ときおり様子を見て、土が乾いていたら灌水する。



発芽後、しばらくのあいだは密閉しておいてよいが、本葉1、2枚の頃から、日中、ところどころ裾を開いたり、頂部に小穴をあけてたりして換気する。



### 4 間引き

#### 第1回

本葉1枚の頃

#### 第2回

本葉3枚の頃

#### 最終間引き

本葉5、6枚の頃

### 5 追肥

#### 条まきの場合

1、2回目とも畝の片側に軽く溝を作って追肥し、埋め戻しながら土寄せする。

#### 第1回

2回目の間引き後 (溝の長さ1m当たり) 化成肥料大さじ2、3杯

#### 第2回

最終間引き後、1回目の反対側に同量を施す

### 6 収穫

根が太ってきたものから間引いて収穫。若葉もおいしい。

小カブは直径5~6cm、中カブは直径7~10cm、大カブは直径12~15cmが目安。



## 肥料・農薬 紹介コーナー



**JA園芸化成S500**  
野菜が大好きな硝酸態チッソ入り肥料。ホウ素も含まれており、アブラナ科野菜には最適!



**ダイアジノン粒剤5**  
ネキリムシ類・キスジノミハムシなどの土壌害虫に幅広く使えます。  
※使用前にラベルをよくお読みいただき、記載以外には使用しないでください。

## 9月号の答え

マ ス カ ッ ト

イ	ネ	カ	リ	ヒ	マ
ラ	タ	ン	テ	グ	ス
ク	タ	マ	ラ	ク	
	ケ	ン	ト	ウ	シ
ア	イ	イ	シ	ツ	
マ	ロ	ン	ミ	サ	キ
ド	ウ	ア	ツ	ガ	ミ

## 当選者10名発表!

正解者の中から10名の方に特産品等記念品をプレゼントいたします

応募総数421人 正解者数419人

- 西川 正博さん(高砂市)
- 佐々木 あゆみさん(明石市)
- 山口 昌子さん(稲美町)
- 宮脇 福子さん(加古川市)
- 高島 歌子さん(稲美町)
- 高橋 由佳さん(高砂市)
- 加嶋 弘之さん(高砂市)
- 六興 環さん(高砂市)
- 高橋 宏さん(稲美町)
- 木村 圭吾さん(高砂市)

新型コロナウイルス感染拡大防止のため、記念品は郵送させていただきます。

の5文字を並べてできる言葉は何でしょうか? ヒント:サザンカではありません。

1	5	7		13	20
2				14	17
		8	11	18	
	6			15	
3			12		21
4		9		16	19
		10			

## 応募要項

①クイズの答え、②氏名・年齢、③住所(郵便番号含む)・電話番号、④広報誌「ふぁ〜みん」誌面へのご感想を明記して、下記の宛先までおはがきでお送りいただくか、下記のメールアドレスまでメール送信ください。

締め切り日/(はがきの場合)11月末日消印有効 (メールの場合)11月末日受信のもの

【宛先】〒675-0066 加古川市加古川町寺家町621番地 JA兵庫南 ふぁ〜みんクロスワードパズル係

【メールアドレス】fureai@ja-hyogominami.com (送信時、件名に「JA兵庫南ふぁ〜みんクロスワードパズル係」と記入ください)

## 夕テのカギ

- メダカもタイもサメもこれ
- みそ汁によく入れる海藻といえ
- 水面に糸を垂らして楽しめます
- 紙幣や硬貨を入れます
- 鶴は千年、亀は――
- バナナの木は、本当は木でなくて――なのだとか
- 鳥が羽ばたかせるもの
- 林より木が1本多い
- 葉が黄色く色づく街路樹
- ――がびょうぶに上手に――の絵を描いた
- だんだん深まって冬に向かいます
- 11月3日は――の日。国民の祝日です
- 画家・ムンクの代表的な作品

## ヨヨのカギ

- 別名は甘藷(かんしょ)。大学芋の材料です
- せき止めに良いといわれるバラ科の果実
- エックスとゼットの間
- ――はあざなえる縄のごとし
- 酢、しょうゆ、みりんを合わせて作ります
- おでこに手を当てて測ることも
- 搾り汁から黒糖が作られます
- 海の――、山の――をふんだんに使ったごちそう
- プレゼントに掛けて結びます
- 東の空が明るくなってくるころ
- さなぎや幼虫から成虫になること

## みなみかぜ

みなさまからのお便りをご紹介します

いつも楽しみに読んでいます。作物栽培の大変な様子もよくわかります。それを行っている方が、前向きでチャレンジ精神がすごいと、感心しています。また、レシピも楽しみにしています。イチジクの販売開始をみて、近くのふぁ〜みんに走り、購入しました。美味しかったです(笑)

【高砂市 大野さん】  
JA 美味しいですよ、志方いちじく!取材の二環と称しては買って、プチ食べ進め、はあ〜もうなくなっちゃったよ、また手を伸ばす食欲の秋。家庭備蓄について、果物も備蓄出来ると思って驚きました。ある程度準備はしているのですが、早速ドライフルーツを加えようと思います!

【明石市 河合さん】  
JA 当たり前の日々、日常がなくなってしまう災害、気持ちが落ち込んだり、ストレスも大きいことを考えると、栄養バランスのことや嗜好品の準備も重要と、改めて思います。

●健康身知るべがコレステロールの事、分かりやすく勉強になりました。今までは血液検査の結果をなんとなく見ていたのですが、今後はちゃんと見ようと思えました。HDLコレステロールの上昇を期待しながら毎日のウォーキング続けたいと思いました。

【明石市 伊達さん】  
JA 三回坊主の私、むしろ、二日坊主かも知れませんが、毎日続けられる秘訣を教えてください。

●毎月楽しみに拝見しています。一番の楽しみはクロスワードです。全問解けたときの爽快感がなんともいえません。これからは、頭をひねる難問期待します。

【明石市 藤谷さん】

## 編集後記

今月号の特集はお米!ザックリとは決まっていたのですが、具体的なことは何も...な時に、前々から気になっていたカントリーエレベーターに立ち寄りしました。え?スゴくない?絶対、みんな知らんやん!その後は関係各所に取材。「当たり前のことやけど、丁寧に仕事してるねん!美味しいに決まってる!」担当者の自信と熱意をお伝えしたいです。

【明石市 大山さん】  
JA 坂本先生に、いくつかレシピを提案していただいた中から掲載するものを選んでいきます。イチジクの和風コンポートは、先生が子どもの頃から食べていたそうなんです。思い出が詰まったレシピなんだから、即決。

【加古川市 安達さん】  
JA キッチンスタジオにはいろいろふぁ〜みんと隣接しており、新鮮な旬の野菜がたくさんあります。調理の前や後に、子どもさんといろんな素材を見たり購入するのも楽しいと思いますよ。

●果物は基本、ジャムかサラダに使っていましたが、白味噌で煮ると、新しいおかずの一品になりました。美味しくできました。

【明石市 安達さん】  
料理教室なんですけど、子供と共に一度は参加したいなと思うのですが、まだ年長さんのため参加できません。どんな料理かなと思いつながら、来年には是非参加したいなと思いついています。

## ♣ 魚座 [2.19~3.20生まれ]

運勢は好調。やりたいこと、興味のあることを始めましょう。積極的に動く運が開けます。試作品、発明品にツキ

## ♋ 水瓶座 [1.20~2.18生まれ]

辛口のアドバイスが耳に痛い月。全てを受け入れる必要はありませんが、一理あります。冷静に対応すれば好転へ

## ♈ 山羊座 [12.22~1.19生まれ]

人気運に恵まれ楽しいことが増えそう。情報運も上昇。人との触れ合いから得られることも大。社交性を発揮して

## ♏ 射手座 [11.23~12.21生まれ]

心配事が多そう。気になることは早めに確認し、不安材料を払拭(ふっしょく)しましょう。考え過ぎは禁物です

12星座 占い 11月



JA兵庫南 特別幹旋会のご案内  
初正月の御祝いに **お正月飾りご優待会**

銘木黒檀ケースや飾りやすいコンパクトタイプなど多数取り揃えております。

新作雛人形先行展示中!

JA組合員様特別価格  
各種節句人形を  
陣屋 店頭  
上代価格より **30%OFF**  
※一部除外品がございます

手づくりの人形製作(脚・小売) **陣屋**

ニッケパークタウン南側  
加古川寺家町商店街  
TEL. 079-422-0277(代表)  
FAX. 079-422-1686  
http://www.jinya223.com/

※写真はイメージです。

**とき** 12月30日まで開催  
**ところ** 人形と結納の陣屋 加古川寺家町

●ご来店の際には本誌「ふぁ～みんFarming」をご持参くださいませ。ご成約時には粗品をプレゼント。  
●お支払いは商品お届け後、JAよりご請求させていただきます。  
●全国無料にて配送いたします。

当店駐車場はニッケパークタウン南側が便利です。

簡単な工事で快適生活!

### あんみつガラス DXタイプ

サッシ枠はそのまま、ガラスだけを交換します。

**アルゴンガス入りペアガラス**

断熱 熱を伝えにくいアルゴンガスとLow-Eガラスで断熱性能は1枚ガラスの約**4倍!**  
(日本板硝子換算数値)

防露 外の寒さを室内のガラスに伝えないので**結露が発生しにくい。**

省エネ 少しの冷暖房で部屋を快適に保つので、**冷暖房費を削減!**

防犯 あんみつアタッチメントで**外からカギが見えにくい**構造。またサブロックが標準装備で**二重ロック。**

アルゴンガス層10mm  
高断熱特殊金属膜  
Low-Eガラス3mm  
3mmガラス  
あんみつアタッチメント

あんみつガラスの構造

**お見積もり・ご相談無料!** 詳しくは、[あんみつガラス](#)

※DXタイプ以外にもさまざまなタイプのガラスをご用意しています。

バスタイムは美しさを磨く時間へ

### ReFa ファインバブルS

ワンランク上の美容ケアに  
やさしく洗ってあげたいお肌  
頭皮ケアに  
ペットのお手入れに

ご自宅のシャワーヘッドを変えるだけで、家族でバスタイムを楽しめます。普段目にする通常の泡よりもずっと小さく、特異的な洗浄のメカニズムを持つ2つの泡で肌本来の美しさを引き出します。

絹のような肌あたりで毛穴の汚れを洗い流し、  
すみずみまで清潔に

商品名:ReFa FINE BUBBLE S 品番:RS-AF15A  
メーカー希望小売価格 **30,000円(税込)**  
※シャワーホース・ヘッド一体型など、シャワーの機種によってはヘッド交換できない場合があります。

お問い合わせ・お申し込みはこちら!! (受付時間/午前9時～午後5時)

明石播磨営農経済センター ☎(078) 948-5380  
加古川営農経済センター ☎(079) 438-3930

稲美営農経済センター ☎(079) 496-5135  
高砂営農経済センター ☎(079) 447-0881

営農・生活

## アグリふぁ～みん

農作業に欠かせない商品から暮らしに役立つサービスまで、JAのおすすめをご紹介します。

**今月の特売コーナー**  
11月19日(金)～11月26日(金)  
農家応援商品

お問い合わせ・ご相談は、お近くの各営農経済センターまで。ふぁ～みんグリーンいなみ、ふぁ～みんSHOPかんきでも承ります。  
※ふぁ～みんグリーンいなみ、ふぁ～みんSHOPかんきは火曜日が定休日です。※各営農経済センターは土日・祝日が定休日です。

**【肥料】 土力の達人 20kg**

けい酸の吸収利用率の高い省力型土づくり肥料。水稻栽培の収量・品質の向上につながります。

通常価格2,010円(税込)を  
店頭販売のみ **特別価格 1,895円(税込)**

**【肥料】 粒状石灰窒素 20kg**

「肥料・農薬・土づくり」3つの機能を併せ持つ環境にやさしい資材。水稻刈取後の散布・すき込みで稲わらの腐熟を促進します。

通常価格3,550円(税込)を  
店頭販売のみ **特別価格 3,355円(税込)**

**【殺虫剤】 ダイアジノン粒剤5 3kg**

土壌害虫の防除には、ダイアジノン粒剤5が大変有効!多くの作物に適用があり、幅広く使えます。

通常価格1,660円(税込)を  
店頭販売のみ **特別価格 1,610円(税込)**

※使用前にラベルをよく読みいただき、記載以外には使用しないでください。

このままではシロアリに家が食べられてしまいます。

## シロアリ防除はJAへご相談ください!

ただいま **床下無料調査実施中**

※無料で床下点検および結果報告を行い、お客様にあった防除をお勧めします。その後、お客様から申し込みがあった場合に、有償にてJA取扱業者が防除を行います。

こんなこと、思いあたりませんか?

- ☑ 「羽アリ」を家の中や近所で見かけたことがある。
- ☑ ご近所でシロアリ防除施工をした家がある。
- ☑ 家の中を歩くと床がブカブカするところがある。
- ☑ 家の柱をたたくと空洞音があるところがある。
- ☑ 家の中の畳に穴があいたり破れたりしている。
- ☑ 家の中で雨漏りや水漏れしているところがある。
- ☑ 家の中で湿気が多く感じる場所がある。

大切な家、床下が心配だわ。 私たちの家は大丈夫かな? 恐ろしい床下の被害



ピックアップ

金融

## 無料相談会のご案内

### 年金無料個別相談会

こんなお悩みありませんか？

ねんきん定期便の  
見方や内容が  
わからない！

定年後働くと年金は  
もらえるのか？  
お得な方法を知りたい！

手続きが面倒なので  
『無料』で  
お願いしたい！



年金受給を目前に控えている方を対象にした個別相談会です。同JA専属の社会保険労務士が、ねんきん定期便の見方から年金に関するお手続きまでご相談にお答えします。

日時 12月11日(土) 午前9時～正午(予約制)

会場 伊保支店 ☎(079)447-0824

日時 12月15日(水) 午後1時～4時(予約制)

会場 播磨支店 ☎(079)435-1591

### 相続・遺言無料(セミナー)個別相談会

こんなお悩みありませんか？

相続対策  
教えて！

相続税は  
かかるの？

相続手続きの流れ  
について知りたい！

遺言・贈与  
について

JA専属の財務コンサルタントが、お一人様1時間の予約制で相続・贈与・遺言に関する疑問や質問に個別にお答えします。

日時 12月14日(火) 午前10時～午後4時30分(予約制)

会場 加古川北支店 ☎(079)428-2153

トータルアドバイザー(相続相談員)による  
個別相談も随時対応しております

- ご自宅への訪問も可能
- 日程、時間調整が可能
- JA職員だからこそ、いろいろな相談が可能



農機センター

## 農機メーカー10社協賛 農業応援キャンペーン

令和3年  
11月1日(月)～  
12月31日(金)まで

期間中、1点20万円(税別)以上の  
農業機械商品成約者様にギフト商品進呈

- 成約金額20万円以上100万円未満……………3,000円相当分
- 成約金額100万円以上300万円未満……………5,000円相当分
- 成約金額300万円以上……………10,000円相当分

※令和4年3月末日までに納品される農業機械が対象。  
(メーカー都合による納品遅延は除く)



神戸ビーフサーロインステーキ

但馬牛ハンバーグ

播州百日どりモモ唐揚げ

丹波特産詰合せギフト

※写真はイメージです

金融

# 年金の お受取り& お手続きは JA兵庫南

専属の社会保険労務士が  
面倒な手続きを代行

代行手数料  
0円



JA兵庫南で  
年金を  
お受け取りになると  
特典いろいろ！

## 1 年金定期貯金『ゆうゆう』[期間]1年

税引後 年0.183%

# 年0.23%

※お一人様1,000万円までお預け入れできます。  
※元金自動継続扱いとなり、お利息は年金振込口座へご入金となります。  
※一部支払の取扱いはできません。  
※年金が振込まれなくなった場合は、中途解約扱いとさせていただきます。

## 2 年金定期積金『ゆったり』

- 期間1年以上5年以内
- 掛込金額1万円以上

年金のお受取りは2カ月に1回。  
だから積立も2カ月に1回。

# 年0.20%

税引後 年0.159%

※掛金はJA貯金口座からの自動引落となります。  
※他のキャンペーンとの併用は不可。

## 3 加入者プレゼント

新たに(指定替えを含む)年金振込をご指定いただいた方に、下記の商品の中からいずれか1点プレゼント！

ピーコック  
ステンレス  
ボトル

リュクス  
サーモ  
タンブラー

今治  
フェイスタオル  
2枚セット  
認定番号:第2016-1746号

※年金種類が複数であってもお一人様につき商品は1点となります。

## 4 年金友の会旅行にご優待！

楽しい仲間と集う旅行にご優待。地域によって内容が異なりますので、各支店へお問い合わせください。



※令和3年度はウイルス感染拡大防止のため、中止となりました。次年度以降も状況により中止となる場合がございます。ご了承ください。

## 5 年金宅配サービス！

支店が遠くても必要額を配達いたします。



## 6 お誕生日プレゼント！

毎年、お誕生日にはうれしい記念品を。



※金融情勢により、取り扱い内容の見直しをおこなう場合もあります。(令和3年10月1日現在)

取扱期間 令和3年12月30日(木)まで

年金に関するご相談は、いつでも各支店窓口でお受けしております。お気軽にどうぞ。