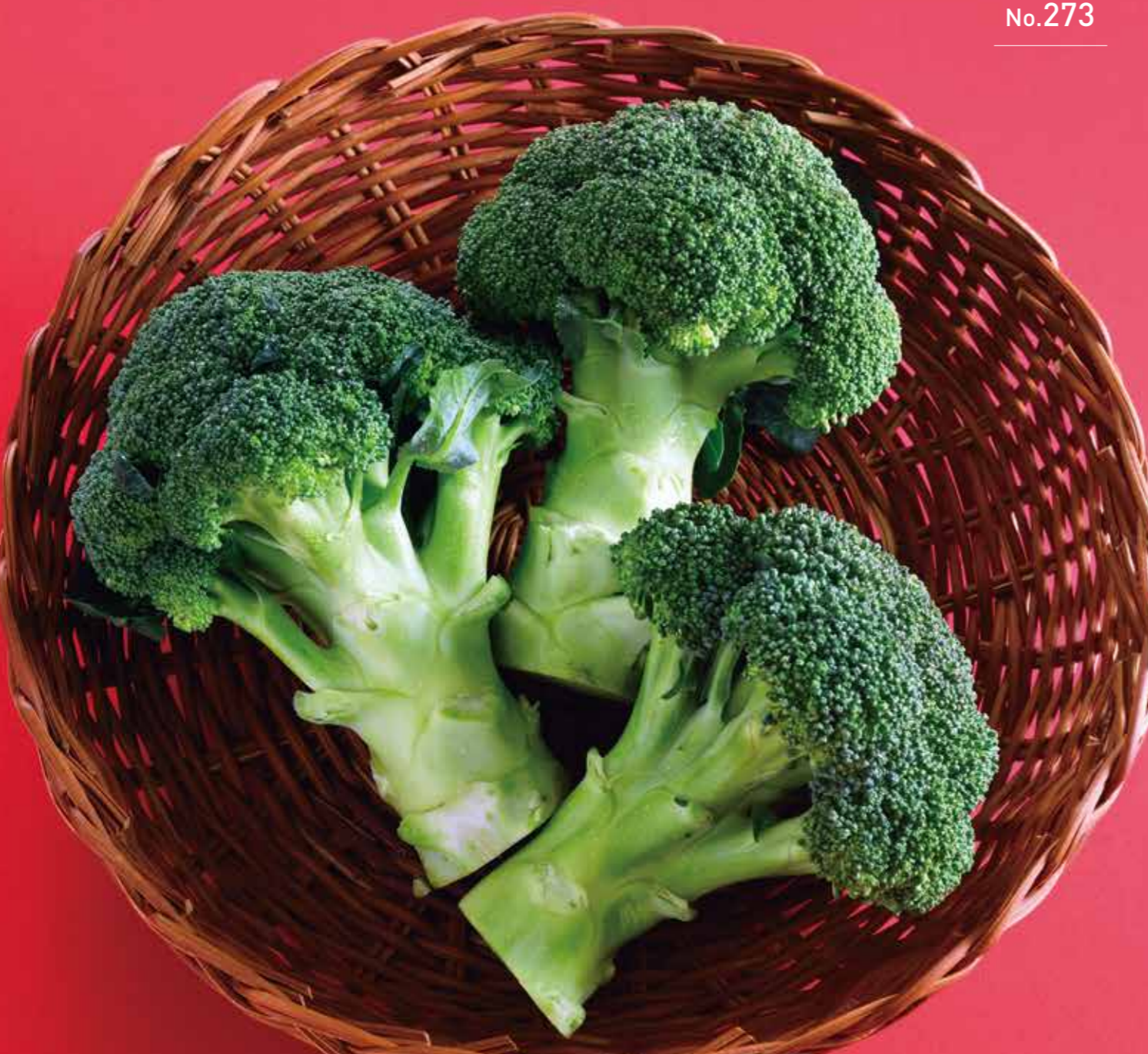


# ふあ～みん Farming

# 12

みんなで作ろう! JA兵庫南の元気生活応援マガジン

2021  
No.273



4 特集 相続に関することから資産形成・運用まで  
JA兵庫南のアドバイザーにお任せください

2 四季旬菜 ブロッコリー

6 トピックス ふれあいウォークで心地よい汗

15 今月の作物 ズッキーニ

16 ふあ～みん 情報コーナー



🏠 おうちごはんを応援します

今月の PICK UP

ブロッコリー



## らくらく簡単!アレンジ料理

ほとんど同じ食材なのに、味わいの全く違う料理がらくらくできる!  
おうちごはんの時間も準備も、もっと楽しくなるレシピを紹介します。

色よくやわらか、うまみがいっぱい

### ガーリック・ブロッコリー

〈材料〉4人分

ブロッコリー	2株	バターまたは油	少々
ニンニク	2片	塩	ふたつまみ
ミニトマト	お好みの量	水	大さじ4
粗挽きパン粉	15g	油	小さじ1/2

〈作り方〉

- ブロッコリーは小さい房に分ける。芯は切る。ニンニクは皮をむき、切る。ミニトマトは洗ってヘタをとる。
- 鍋に①のブロッコリー、ニンニク、塩、水、油を入れて蓋をし、中火で3分煮る。蓋をしたまま1分待って出来上がり。
- フライパンにバターとパン粉を入れて、きつね色になるまで炒める。
- ②のブロッコリーをツリーの形になるように積み上げ、途中でミニトマトを飾り付ける。③のパン粉を振りかけて出来上がり。



### 料理のポイント

ブロッコリーはそれだけでご馳走になる美味しい野菜です。うま味を逃さず火を入れるのがおいしさの秘密。ツリーの形に盛り付ければクリスマス気分! 子どもも大好きな料理です。



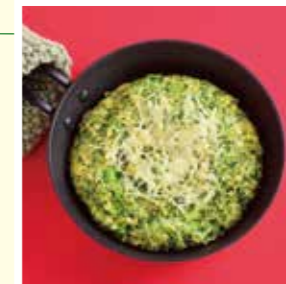
坂本 佳奈先生

食育・料理研究家。料理研究家の坂本廣子さんの長女で、神戸市東灘区でキッチンスタジオを主宰。体感型の食育教育や食文化を研究している。

arrange recipe

### ブロッコリーチーズパイ

ニンニクと加熱したブロッコリーを刻み、ゆで汁、パン粉、卵、みじん切りのタマネギ、マヨネーズをよく混ぜます。チーズをのせオーブンで焼いて出来上がり。



## 地元のお米・野菜がそろう ふあ～みんSHOP・にじいろふあ～みん

### ふあ～みんSHOP魚住

住 明石市魚住町錦が丘4丁目11-5  
電 (078)947-1515  
休 日曜・祝日

### ふあ～みんSHOPかんき

住 加古川市東神吉町神吉1012-1  
電 (079)434-2201  
休 火曜

### ふあ～みんSHOP高砂

住 高砂市伊保1丁目4-1  
電 (079)447-8877  
休 日曜・祝日

### にじいろふあ～みん

住 加古郡稲美町六分一 1179-224  
電 (079)495-7716  
休 第1木曜(祝日の場合は第2木曜)

### ふあ～みんSHOP二見

住 明石市二見町東二見210-1  
電 (078)942-1927  
休 日曜・祝日

### ふあ～みんSHOP八幡

住 加古川市八幡町船町20  
電 (079)438-9595  
休 水曜

### ふあ～みんSHOP播磨

住 加古郡播磨町南野添3丁目6-6  
電 (079)437-3835  
休 日曜・祝日

### ふあ～みんSHOPいなみ

住 加古郡稲美町国岡3丁目21-3  
電 (079)497-0222  
休 第1水曜

LINE

JA兵庫南各直売所のイベント情報などを配信!

Instagram

地元農産物や料理レシピなどお役立ち情報を配信!





# ブロッコリー

**圃場を見る、時期を見る、  
経験から見極める**



明石市魚住町 榎本 達夫 さん

お父さまが米農家だった明石市魚住町の榎本達夫さん。定年退職を機に就農され、野菜作りも始めました。ご近所の野菜作り名人や、さまざまな方面に教えを請い、現在は米9反、野菜は6反で30品目ほど栽培しています。

## 野菜作り

親父は米だけを作っていました。私が、私は定年退職をきっかけに野菜作りも始めました。当初は失敗の連続でした。ご近所に野菜作りの名人がいて、仕込まれましたね、農協やいろんな人にも教えてもらいました。現在、野菜は6反で30品目ほど栽培していて、ふぁ～みんSHOPだけに出荷しています。たくさん品目を作って、出荷するものが途切れないようにしています。夏場は生

長が早いので、休む間がない  
ほどです。

## 栽培の工夫

私は、稲作をした翌年の田んぼに、野菜を植えています。連作障害を防ぐためと、鋤き込んだ稲わらが良い肥料になるようです。圃場は広いので堆肥を入れるのも大変で、全体や葉の様子をよく見て、経験から肥料などの時期を見えています。

野菜は生長を見ていかんと難しいですね、タイミングは大事です。ブロッコリーの場合は害虫やべト病に注意しています。

今年は雨と干ばつ、天候不順で苗が大きくなりませんでした。自然が相手なので仕方がないのですが、参りました。今、やっと順調に戻ったところです。

## 出荷準備

お客さまは「誰それの、これ」と、出荷者のことや野菜のこ

とをよくご存じなので、包装にも気を使っています。変なものを出せません。買ってもらって、「おいしかったよ」と言われるのが、やはり一番うれしいですね。私の野菜は主にふぁ～みんSHOP魚住、にじいろふぁ～みんに出荷しています。

## 収穫について

ブロッコリーもいろいろな品種を作っていて、10月中旬～5月末まで収穫が続きます。茎が大きくなる品種のブロッコリーは、鎌で刈るのも大変なくらいです。茎も栄養価が高く、美味しいので、絶対に食べてほしい部分です。

## 今後の目標

全国的な問題で、農業の後継者が減ってきています。清水でも専業農家は少なく、簡単に解決できることではないですが、将来が心配です。

私にとっての農業は健康維持のようなところもあります。一日の仕事が終わって、一杯飲むのを楽しみに、これからも続けていきたいです。



## 魅力・再発見

### ブロッコリー

アブラナ科野菜の一つで、つぼみが集まった花蕾と呼ばれる部分と茎を食用にします。栄養分の高い緑黄色野菜で、ビタミンCのほか、カロテンや鉄などが豊富です。冬から春先にかけて旬を迎えます。蕾がかたくしまったものが良質です。最近では、スティック状の側枝を収穫する品種も登場しています。白色のカリフラワーはブロッコリーが突然変異したものです。

JA兵庫南では  
農産物直売所への  
出荷者を募集しています。  
最寄りの営農経済センター・  
ふぁ～みんSHOPまで  
お問い合わせください!

相続に関することから

資産形成・運用まで

# JA兵庫南のアドバイザーにお任せください

JA兵庫南では今年度、一生涯にわたる総合的な資産に関する相続や資産運用などの専門知識を備えたトータル

相談に対応する、コンサルティングアドバイザーを設置しました。アドバイザーとともに、皆さまをサポートします。

## トータルアドバイザー(TA)

資産運用・相続相談・土地売却など、よろず相談にお応えします。

## コンサルティングアドバイザー(CA)

「使う」「貯める」「備える」「増やす」「残す」といった、お金のご相談にお応えします。

### 相続等のお悩みにトータルアドバイザーが答えます

終活って何から始めたらいいの？

A

70才以上の方の4人に1人は終活を始めています。その多くが家族に迷惑をかけたくないという理由でした。終活を始めている34%の方が財産整理をされています。JAでは、財産一覧表の作成を無料でお手伝いしています。

子や孫に教育資金を贈与したい。どんな方法があるの？

A

暦年贈与、住宅資金贈与、教育資金一括贈与などの方法がありますが、利用にあたっては、メリット・デメリットがあります。JA兵庫南では、お客さまに合った贈与方法をご提案しています。

私(配偶者・親)は、相続税がかかるのか？

A

相続税は複雑です。相続資産とは、不動産や預貯金・現金・株式・借入金・保険・家財・貴金属などになり、一般的には基礎控除を差し引いたものに相続税がかかりますが、家族構成や資産の内容などによりこの限りではありません。JA兵庫南では、税理士とも連携して相談に応じています。

遺言の作成はどんな人が必要なの？

A

子どもがいない方、再婚された方、借入がある方、跡取りや後継者に多く渡したい方、相続争いを未然に防ぎたい方には、遺言を作成することをおすすめしています。JAでは、遺言作成のサポートやお手伝いをしています。

### トータルアドバイザーによる ご相談は随時

トータルアドバイザーは上記のご相談だけでなく、幅広くご相談に応じています。ご自宅にもお問い合わせいただけますので、お気軽にご相談ください。  
※ご相談の際はご夫婦や相続人(お子さま)も同席されることをお勧めします。

### 個別相談会

無料

- 日程 ① 2022年1月15日(土) ② 2月19日(土) ③ 3月19日(土)
- 会場 JA兵庫南本店 (加古川市加古川町寺家町621)
- お申し込み JA兵庫南金融部推進企画課 ☎(079)424-8033

### 最新のお金の情勢をキーワードでCHECK!!

Q1 下の数字はつみたてNISAに関する数字です。何の数字でしょう？

約417万

A 個人の資産形成を国が後押しするためにスタートした「つみたてNISA」制度。「約417万」という数字は、2021年6月時点の、つみたてNISAの口座数です。つみたてNISAが開始された直後の2018年3月末時点の約51万口座と比べて、約8倍に増えています。

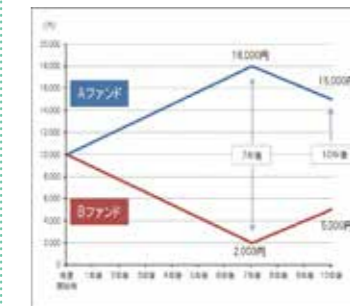
※出典：金融庁「NISA口座の利用状況調査」

Q2 ここ最近、よくニュースで耳にするのは

人生□□□年時代

A 答えは人生100年時代。働いていた時間と定年後の時間がほぼ同じ長さの人生100年時代を豊かなものにするには、自身のスキルを磨くことや健康状態を維持するなど「見えない資産」を大切にしたいうえで、さらに老後の生活に必要な資金についても考える必要があります。

Q3 AファンドとBファンドをそれぞれ月1万円ずつ積立投資した場合、10年後の資産が多くなるのはどちらでしょう？



【Aファンドの基準価額】  
・投資開始時から7年後  
⇒18,000円に上昇  
・10年後  
⇒15,000円に下落

【Bファンドの基準価額】  
・投資開始時から7年後  
⇒2,000円に下落  
・10年後  
⇒5,000円に上昇

A 正解はBファンドです。

Aファンド	Bファンド
積立投資金額累計	積立投資金額累計
120万円	120万円
↓ +6万円	↓ +19万円
126万円	139万円

Bファンドは基準価額が下がった時にその分多くの口数を購入できるため、結果的に資産が多くなります。(ドルコスト平均法)

※上記はシミュレーションの際に設定した条件であり、実際の運用成果とは異なります。また、税金・手数料等を考慮していません。※積立投資は将来の収益を保証したり、相場下落時における損失を回避するものではありません。※上記は毎月末1万円を積立投資したと仮定して試算(最終月末を除く)しており、表示桁未満は四捨五入して表示しています。

JAバンクが行ったお金にまつわるお悩み調査では、回答者全体の74%の方が、何らかの不安を抱えているという結果が出ました。ぜひコンサルティングアドバイザーへご相談ください。お金に関する不安を一緒に解決しましょう。(各支店にお問い合わせいただくと、コンサルティングアドバイザーにおつなぎいたします)

## 令和3年度JA総代研修会を開催

JA兵庫南は、いなみ文化の森コスモホールで「令和3年度JA兵庫南総代研修会」を開催しました。農業やJAを取り巻く環境について認識を深め、共有することを目的としており、役職員をはじめ、総代ら約500人が出席。(一社)日本協同組合連携機構の比嘉政浩代表理事専務を講師に、「JA兵庫南はいかにしてSDGsに取り組むべきか」と題して、SDGsとは何か、農業者やJAにおけるSDGsの進め方などを学びました。



11月6日

## 大麦を通じた農福連携と作品展を開催

にじいろふぁ～みん2階で、農福連携の紹介とフィンランドの伝統的な装飾品・ヒンメリの作品展覧会が行われました。JA兵庫南管内は六条大麦の一大産地で、農福連携により、福祉作業所の利用者たちが大麦の茎をストローに加工しています。ヒンメリ作品は、ストローの基準に合わない茎を活用して作られました。ヒンメリのワークショップも開催され、参加者は「平面で作っていたものが立体になるところが面白い。もっと多くの作品を作ってみよう」と笑顔で話していました。



11月2日～7日

## ボランティアグループが小学生に体験学習

横大路ボランティアグループふれあい農園が、JA兵庫南の食農教育支援金を活用した、体験学習の稲刈りと稲木掛けを、志方西小学校の5、6年生を対象に行いました。ノコギリ鎌を使って、稲刈りを終えた生徒らは稲木掛けに挑戦。束ねようとして、稲がバラバラと落ちてしまう姿も見られ、「稲刈りは楽しかったけど、束ねて結ぶのが難しい」と、力の加減やコツを聞きながら、作業を続けていました。



10月20日

## ふれあいウォークで心地よい汗

JA兵庫南女性会和稲美地区3支店が協力して、ふれあいウォーキングを開催しました。今年は営農総合支援センターから加古大池を半周する約5.5kmのコースを、女性会会員をはじめ地域住民ら約270人が秋空の下、自然を楽しみながら、健康づくりと交流を深めました。参加者からは、「コロナの影響で、外に出る機会がなかったが、景色が良く、風が心地よかった。楽しかった」という喜びの声が聞けました。



10月23日

## コスモス祭りで地域をPR

JA兵庫南管内各地で、コスモス祭りが開催されました。開催日程の違う各会場を巡り、スタンプを集めると、地元名産品が当たる抽選に参加できるという、スタンプラリーが今年も行われ、多くの人でにぎわいました。志方町広尾東会場ではドローン操縦、見谷会場では気球搭乗、みやまえ会場ではコスモスの天ぷらなど、それぞれの会場で工夫を凝らした催しや販売をしており、来場者はさまざまな体験を楽しんでいました。



10月9日～

## 自動車共済イベントを開催

米田支店で、ふぁ～みんSHOPの商品などがその場で当たる大抽選会が行われました。JA共済以外の自動車保険証券をご持参し、見積もりをさせていただける方は抽選に参加できるという米田支店限定の自動車共済イベント。当日はチラシを見て多くの方が来店され、行司支店長は「たくさんの方とお話できた。自動車共済に限らず、保障や資産のことで気になることがあればぜひ相談してほしい」と話していました。



10月20日

## 今年も「合格祈願米」が登場

学問の神として有名な菅原道真を主祭神とする稲美町の天満神社で、ブランド米「万葉の香」に諸願成就の祈願が行われました。1パック(3合入り)500円(税込)で、「合格祈願米」として、にじいろふぁ～みんとふぁ～みんSHOPいなみで販売。にじいろふぁ～みんの瀬戸店長は「受験生だけでなく、社会人の資格試験時などの勝負メシとして、少しでも心の支えになれば」と話していました。



11月5日

## 「ドリームパーキング」の竣工式を実施

旧JAビル跡に建設中であった、(株)加古川産業会館の「ドリームパーキング」の竣工式が行われました。11月1日から、JA兵庫南加古川支店、JA旅行センター、不動産情報センターのお客様駐車場として、ご利用いただけます。なお、「じけまちコインパーキング」との提携は終了いたしましたのでご注意ください。



10月29日

## さつまいもの収穫体験にぎわう

ふぁ～みんSHOPかんぎでは、運営協議会主催の「さつまいもの収穫体験」が開催されました。昨年はコロナ禍で中止でしたが、今年は青空のもと、親子連れでにぎわいました。同協議会の長谷川会長は、「お客さまに大変喜んでいただけた。来年はじゃがいも掘り体験も計画中です」と魅力あるイベント計画を語りました。参加者の一人は「子どもと一緒に、さつまいも掘りができたことはよい経験になった」と笑顔で話していました。



10月24日

## 男ディカレヅでヨガ教室

自身の知識・教養を高め、新たな仲間づくりの場として、男性向けカルチャー教室「JA兵庫南男ディカレヅ」の第5期開講式が行われ、第1回カリキュラムであるヨガ教室も開催されました。前年度に続き、佐藤彰子先生を迎えてのヨガ教室で、受講者らは心地よい汗をかきました。受講生の一人は「腰痛が楽になった、これからも続けたい」と、満足そうでした。



10月21日

## 小学生が青壮年部と稲刈り・脱穀体験

JA兵庫南青壮年部の「学童農園」活動の一環で、母里小学校の3年生がもち米の稲刈りと脱穀を体験しました。「ギコギコと切れるのがおもしろい」と、初めてのノコギリ鎌を器用に使いこなす生徒たち。刈り取った稲は、青壮年部員に補助されながら、足踏み脱穀機と千歯扱きで籾と稲わらに分けました。花房委員長は「今年は制約も多かったが、工夫して活動を続けた。稲刈りをすることが出来て良かった」と話していました。



10月19日

## ノロウイルスに気をつけましょう

ノロウイルスによる感染性胃腸炎や食中毒は一年を通して発生していますが、特に冬季に流行します。健康な方は軽症で回復しますが、子どもやお年寄りなどでは重症化したり、嘔吐物を誤って気道に詰まらせて死亡したりすることがあります。

### ノロウイルスとは？

#### 〈感染経路〉

- ウイルスの蓄積した、加熱不十分な二枚貝などを食べて感染
- 感染した人の便やおう吐物からの感染
- 家庭や施設などでの飛沫などによる感染



#### 〈潜伏期間〉 感染から発症まで24～48時間

#### 〈主な症状〉

- 吐き気、嘔吐、下痢、腹痛、微熱が1～2日続きます。
- ※ 感染しても症状のない場合や、軽い風邪のような症状のことがあります。
- 乳幼児や高齢者は、嘔吐物を吸い込むことで肺炎や窒息を起こすこともあります。

#### 〈感染対策〉

- 流水、せっけんによる手洗いを行いましょう。
- 貝類を調理する際は十分に(中心部が85℃～90℃で90秒以上)加熱してください。
- 嘔吐物、下痢便、おむつ等をすばやく適切に処理しましょう(マスクやガウン、手袋等を着用)。
- 食器、環境、リネン類などを十分に消毒しましょう。

### 消毒液の作り方

次亜塩素酸ナトリウムを水で薄めて「塩素消毒液」を作ります。なお、次亜塩素酸ナトリウムを含む、家庭用の塩素系漂白剤でも代用できます。

※製品の濃度によって効果が異なりますので、正しく計りましょう。  
※必ず製品の「使用上の注意」をよく確認して使用してください。

製品の濃度	食器・カーテン・床などの消毒や拭き取り		嘔吐物・おむつ・拭き取ったペーパー類の廃棄(袋の中で廃棄物を浸す)	
	液量	水量	液量	水量
12%	5ml	3L	25ml	3L
6%	10ml	3L	50ml	3L
1%	60ml	3L	300ml	3L

(製品例)ビューラックス、ミルトン、ハイター、ブリーチなど  
参考:厚生労働省リーフレット「冬は特にご注意!ノロウイルスによる食中毒」、厚生労働省ホームページ「ノロウイルスに関するQ&A」

## 社会全体で取り組もう

# JAらしいSDGsの取り組みを④

SDGsは17という、目指すべきさまざまなゴールを持っています。

JAグループでは、食や農、地域と関わって事業を行うJAが、それぞれの特徴を生かしてSDGsにつながる取り組みを行うことを勧めています。今年度のJA兵庫南のSDGsのゴールにかかわる取り組みを紹介します。

## 農業と福祉との連携・援農ボランティア



### 障がいのある人の働く場に農業を

JA兵庫南では、農業従事者の減少や高齢化による労働力不足等の農業が抱える課題と、福祉分野が抱える課題を解決しようと、農福連携を推進しています。福祉分野の課題の一つである、障がいのある人の働く場所に、農作業を提案できるよう、双方の連携をサポートしています。

### 農作業の人手不足の解決へ

農作業の人手不足を解消しようと、JA兵庫南ではJA自己改革の一環で、平成28年度から援農ボランティアを募集し、受け入れ農家に紹介しています。ボランティア、受け入れ農家ともにスムーズな作業ができるよう、アグリ支援課が参加者の要望を考慮しながら受け入れ農家とのマッチングを行っています。



### JA兵庫南の視点!!

作業にあたる人手不足に悩む農業現場と、障がいを持つ人がそれぞれの長所を生かして働ける場を探している福祉現場をつなぐ農福連携、消費者が農家を支援する農作業ボランティアの取り組みを行っています。農業を基盤に、地域に関わるさまざまな事業を展開しているJAだからこそできることのひとつだと考えています。

## 障害年金事例「初めて2級による請求」

### 本事例の概要

- ①請求者 50代・男性
- ②傷病名 小児性脳性障害・脊柱管狭窄症
- ③認定結果 障害基礎年金2級(初めて2級)

### 請求手続き

男性は出生直後、重度の黄疸があり、脳症及び運動機能に障害が残りました。小学校時代から運動機能障害により体育の授業は全て見学、言語機能障害も有していたため発話が困難でしたが、学校や同級生からの配慮もあり、大きな支障もなく学生生活を過ごすことが出来ました。高校3年時に将来を見据え「肢体障害及び言語障害」にて障害者手帳の交付を受け、その後障害者枠で就職しましたが、30歳頃に腰痛及び下半身の痛みが出現するも受診せず、50歳頃に腰痛が我慢出来なくなりA病院を受診し、脊柱管狭窄症と診断されました。現在は下肢の筋力が低下しており階段の昇降も困難な状態です。

「小児性脳性障害による言語機能障害+肢体障害」を前

発障害、「脊柱管狭窄症による下肢障害」を後発障害として『初めて2級』という請求を行い、障害基礎年金2級に該当しました。

### 請求のポイント

小児性脳性障害は20歳前障害のため障害基礎年金での請求となりますが、障害基礎年金は2級以上でないと受給できません。そのため前発障害である小児性脳性障害による言語障害が3級相当、後発障害の脊柱管狭窄症による下肢障害が3級相当であるため、二つの障害を合わせて2級認定を得ました。二つの障害を有していればどんな場合でも初めて2級の請求が出来るわけではありませんが、今回は言語障害と肢体障害がそれぞれ3級相当であったため『初めて2級』という請求が出来ました。

情報提供者 年金サポートセンター兵庫南  
社会保険労務士 倉谷 和秀(JA兵庫南顧問)  
☎(079)427-4678

# 青壮年部のとれたてアドバイス

JA青壮年部のメンバーが毎月登場して、栽培する農産物のこだわりや直売所での買い物がもっと楽しくなるミニ情報を紹介します。

今月のナビゲーター

井澤 壮 さん



年齢=28歳  
栽培品目=小カブ、メロン、ミズナなどの軟弱野菜  
青壮年部について=先輩に誘われたのがきっかけで入部しました。栽培技術などの情報交換ができ、農家同士、つながりの大切さを実感しています。

テーマは  
小カブ

玉の部分はもちろん、葉もおいしく、いろんな料理に合います。



青々とした葉が鮮度の目安です。

## 青々とした葉が新鮮な証

小カブに限らず、根菜は土壌の状態が大きく影響します。私のハウスは水はけのよい土なので、山(=畝)を作るというよりも、谷(=溝)を作っている感覚です。小カブは冬がおいしい時期です。漬物にされる方も多いですが、玉だけではなく葉っぱも味わってほしいです。私は小カブの漬物で炒飯をよく作っていますが、新鮮なものはベーコンと炒めたり、シチューに入れても合いますね。緑鮮やかな菜飯もおすすめです。購入されるときは、玉がきれいなことはもちろんですが、葉っぱが青々としたものを選んでください。

## JAからのお知らせ Information

### 材料は地元産！ 無添加味噌を作ってみませんか

大豆は、JA兵庫南産の「サチユタカ」、麴はJA兵庫南産の「ヒノヒカリ」を使い、加古川市の高松清太夫老舗に委託製造した米麴で作る無添加味噌です。おいしい手造り味噌を味わいませんか？

日程	時間
令和4年2月16日(水)	① 午前10時30分～ ② 正午～
令和4年2月17日(木)	③ 午後1時30分～ ④ 午後3時～

**作業内容** 味噌玉を作る作業などをさせていただきます。

**料金** 味噌5kgにつき3,250円  
※当日の増減は出来ません。※容器(5ℓ)の必要な方は、別途600円にて購入できます。

**場所** JA兵庫南高砂経済センター内の味噌加工施設(高砂市松陽2丁目72-1)

JA兵庫南ふれあい広報課にて希望日時・数量を電話にてお申込みください。  
☎(079)424-1388 ※12月20日(月)午前9時より受付開始。

## 事業所通信 Information

新入職員がレポートします/  
石村 綺音

### 魚住支店



貯金の窓口担当の石村です。管内で1番東にある魚住支店は、パワーとユーモアあふれる支店長のもと、27人の職員が笑顔いっぱい営業しております。近くにふぁ～みんSHOPをはじめ生活に役立つお店がそろっており、来年春にはトータルサポートセンターも誕生します。支店内の、オリジナルキャラクターや季節に合わせたディスプレイにもぜひ注目してください！皆さまのご来店お待ちしております！

## 子どもと一緒に楽しむ Kids

### 【12月のテーマ】冬の食べ物

子どもと一緒に楽しめる、自然や食べ物のお話を月ごとに紹介します。冬の寒さと乾燥を利用して作られる食べ物を、下の [ ] から選んで当ててみましょう。

**Q1** ダイコンを細く切って天日でよく乾燥させたものです。棒状や半月型など、いろいろな形があります。栄養分が凝縮されています。

**Q2** ゼリーを作るときに使います。海藻を煮て液体にして型にはめ、屋外で「凍る」「溶ける」を繰り返し乾燥させます。カロリー0で食物繊維がたっぷり。

**Q3** おもちを薄く切って、風通しのよい所に吊るして乾燥させます。焼いたり揚げたり電子レンジで加熱したりして食べる昔ながらのおやつです。

**Q4** お坊さんが食べる精進料理にも使われます。切った豆腐を凍らせたり解凍させたりして乾燥させます。大豆のタンパク質を豊富に含む栄養価の高い食材です。

**Q5** 生だと渋いのに、干すと果物の中でトップクラスの甘さになります。食物繊維やカロテンを豊富に含むヘルシーなおやつです。

- 高野豆腐 干し柿 切り干し大根 寒天 かきもち

## わが家の食農教育 Family

### Vol.9 天満支店 伊田さん家族

JA兵庫南では農業への関心と理解を深めるために、職員が家族とともに食や農に関する体験を行うことを推奨しています。それぞれの家庭の食農教育を紹介します。



収穫、楽しいな～

田んぼの生き物も観察したよ

### 農作物の生長を身近に感じて

我が家では、実家でお米や野菜、果物を育てています。田んぼと畑は自宅の横にあり、農作物の生長を日々身近に感じることができます。毎年、春はイチゴの収穫、初夏は田植えが親子三代の恒例行事です。待ちに待った新米収穫の秋！今年もツツヤピカピカのお米を美味しく食べる子どもたちはとても幸せそうです。

これからも、農作物を大切に「育て」、感謝して「食す」体験を通じて、農業の役割や安全な食の重要性を学んでほしいと願っています。



## 2022年 相談日のお知らせ

親身なアドバイザーがしっかりサポート

### 税務相談会

要事前申し込み

#### 魚住地区

1月19日(水)午前10時～午後4時  
魚住支店 ☎(078)947-2323

#### 加古川地区

1月19日(水)午後1時～3時  
加古川北支店 ☎(079)428-2153

#### 二見地区

1月14日(金)午後1時～4時  
二見支店 ☎(078)942-1924

#### 稲美地区

1月4日(火)午後1時30分～  
天満支店 ☎(079)492-0048

#### 播磨地区

1月14日(金)午前10時～正午  
播磨支店 ☎(079)435-1591

#### 高砂地区

1月11日(火)午前9時～  
伊保支店 ☎(079)447-0824

### 年金個別相談会

要事前申し込み

#### 1月 8日(土)

午前9時～正午  
しかた支店 ☎(079)452-0072  
〈申込締切〉12月30日(木)先着6名

#### 1月12日(水)

午後1時～4時  
米田支店 ☎(079)432-3728  
〈申込締切〉12月30日(木)先着6名

### 相続遺言・個別相談会

要事前申し込み

#### 1月15日(土)

午前10時～午後4時30分  
JA兵庫南本店 ☎(079)424-8033

※参加ご希望の方は本店・推進企画課にお電話の上、ご予約ください。

### 休日・夜間ローン相談会

#### 1月 8日(土)

午前9時～正午 魚住支店、二見支店、神野支店、  
加古川北支店、しかた支店、母里支店、加古支店、  
伊保支店、荒井支店、高砂西支店、米田支店  
※播磨支店は改装工事のため中止。

#### 1月13日(木)

午後5時～午後7時 加古川支店

### 介護の相談会

毎月第2土曜日開催

#### 1月 8日(土)

ケアマネージャーによる介護の相談会。(随時訪問可)  
午前10時～正午  
ふぁ～みん介護センター ☎(079)447-0660

### 不動産個別相談会

要事前申し込み

(株)加古川産業会館 JA不動産情報センター 明石店 ☎(078)947-2324  
(株)加古川産業会館 JA不動産情報センター 加古川店 ☎(079)424-1387

### 終活個別相談会

要事前申し込み

#### 1月17日(月)

午前10時～午後3時  
(株)加古川産業会館 JAやすらぎ会館加古川 ☎(079)424-0038

### ふぁ～みんデータ

令和3年10月末現在の協同の成果です

組合員数	62,639人	貸出金残高	1,736億5,176万円
うち正組合員	14,117人	長期共済保有高	8,671億2,079万円
うち准組合員	48,522人	購買品供給高	10億3,246万円
貯金残高	6,891億515万円	販売品販売高	14億2,966万円

### 理事会審議・報告事項

令和3年10月28日開催

●組合員慶弔見舞規程の改正について(案) 他35件

## 年末年始営業日のご案内

JA兵庫南の支店および事務所は、下記の通りの営業とさせていただきます。ご不便をお掛けいたしますが、よろしくお願いたします。

	本店/支店	経済本店	ローンプラザオフィス加古川明石	FS魚住	FS二見	FS播磨※1	FSかんき	FS八幡	八幡宮農組合「パンデカフエ」	風雅亭	ゆめる	功庵※2	FSいなみ	FS高砂	にじいろふぁ～みん	にじいろ農園受付	明石播磨管農経済センター	加古川管農経済センター	加古川管農経済西田出張所	稲美管農経済センター	ふぁ～みんグリーン				
12月25日(土)	休	休	営	営	営	営	営	営	営	営	営	営	営	営	営	営	営	営	営	営	休	休	営		
26日(日)	休	休	営	休	休	休	休	休	休	休	休	休	休	休	休	休	休	休	休	休	休	休	休	休	
27日(月)	営	営	営	営	営	営	営	営	営	営	営	営	営	営	営	営	営	営	営	営	営	休	休	休	休
28日(火)	営	営	営	営	営	営	営	営	営	営	営	営	営	営	営	営	営	営	営	営	休	休	休	休	休
29日(水)	営	営	休	営	営	営	営	営	休	休	休	休	休	休	休	休	休	休	休	休	休	休	休	休	休
30日(木)	営	営	休	15時	13時	15時	15時	15時	15時	15時	15時	14時	15時	15時	休	休	休	休	休	休	休	休	休	休	休
31日(金)	休	休	休	休	休	休	休	休	休	休	休	休	休	休	休	休	休	休	休	休	休	休	休	休	休
1月 1日(土)	休	休	休	休	休	休	休	休	休	休	休	休	休	休	休	休	休	休	休	休	休	休	休	休	休
2日(日)	休	休	休	休	休	休	休	休	休	休	休	休	休	休	休	休	休	休	休	休	休	休	休	休	休
3日(月)	休	休	休	休	休	休	休	休	休	休	休	休	休	休	休	休	休	休	休	休	休	休	休	休	休
4日(火)	営	休	営	休	休	休	休	休	休	休	休	休	休	休	休	休	休	休	休	休	休	休	休	休	休
5日(水)	営	営	休	休	休	休	休	休	休	休	休	休	休	休	休	休	休	休	休	休	休	休	休	休	休
6日(木)	営	営	営	営	営	営	休	営	営	営	営	営	営	営	休	休	休	休	休	休	休	休	休	休	休

臨時営業  
※1 FS播磨は10月より、13:00までの営業です。 ※2 功庵は23日(木)に臨時休業します。  
※3 ふぁ～みんヘルパーステーション(訪問・定期巡回)のサービスの提供は年中無休です。



## 樹霊の館「石谷家住宅」・鳥取砂丘とかに御膳の昼食



樹霊の館 石谷家住宅



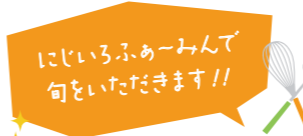
かに1枚つき御膳

**出発日** 2022年1月20日(木)、21日(金) **旅行代金** 12,800円  
**募集人員** 各22名(最少催行人員15名) **添乗員** 同行いたします。

コース内容	9:00	9:30	10:30/11:20	12:00/13:30	13:50/14:30
	稲美経済センター	加古川駅北側	加古川IC	バイパス・中国・鳥取自動車道	
			智頭IC	樹霊の館 石谷家住宅 (見学)	鳥取IC
				砂丘会館	賀露港 (かに御膳の昼食) (買い物)
					鳥取IC
				あわくらんど (休憩)	加古川IC
					加古川駅北側
					稲美経済センター

### お問い合わせ JA兵庫南旅行センター ☎(079)424-1510

※交通事情や天候によるやむを得ない事情で行程が変更になる場合があります。また、新型コロナウイルスの感染状況により安全が十分に確保できないと判断した場合は旅行を中止とさせていただきます。



## 料理教室に参加しませんか

下記以外の教室を開催する場合があります。ホームページ、チラシをご確認ください。LINEでも配信

にじいろふぁ～みんのキッチンスタジオで旬の農産物を使った料理教室を開催します。ぜひお申し込みください。 ※新型コロナウイルス感染拡大防止により中止する場合があります。

〈場所〉にじいろふぁ～みんキッチンスタジオ(加古郡稲美町六分一1179-224) **〈当日の持ち物〉** ●エプロン ●三角巾 ●スリッパ ●筆記用具

**子どもクッキング教室**

**福豆ごはんのおたふくさん・いわしのかば焼き・添え野菜・いちごのツノのパンケーキ鬼さん**

**講師** 一般社団法人キッチン\*コミュニケーション協会会員 笠原 麻希

**日時** 1月15日(土)・16日(日)午前10時～午後1時

**定員** 各12名(対象:小学1年生～中学3年生)

**参加費** 1,600円(税込)

**メンズクッキング教室**

**ほっこり百合根の炊き込みご飯・ポークのジューシーミルクフィッシュ仕立て・蛇腹切りの酢の物**

**講師** 料理研究家 栄養士 富川 美紀

**日時** 1月22日(土)午前10時～午後1時30分

**定員** 10名 **参加費** 2,500円(税込)

※各自で2人分を作ります。お持ち帰り用のタッパをご持参ください

**米味噌作り&<快腸><美腸> 優しすぎる発酵料理**

**講師** KOKAGE工房 日本発酵文化協会認定発酵マイスター 発酵料理研究家 宝示 悦子

**日時** 1月25日(火)午前10時～午後1時30分

**定員** 10名 **参加費** 4,500円(税込)

※手作りしたお味噌をお持ち帰ります。内容量3kgの容器をご持参ください。

**和食の文化を深め 家で味わうレシピ**

**講師** 日本野菜ソムリエ協会認定料理教室 Maman's Dream 川端 寿美香

**日時** 1月28日(金)午前10時～午後1時30分

**定員** 10名 **参加費** 3,100円(税込)

1月の料理教室のお問い合わせ・お申し込みは12月13日(月)からお願いします。 ※料理教室の詳細は、にじいろふぁ～みん、ふぁ～みんSHOPに備え付けのチラシをご覧ください。また、JA兵庫南ホームページでもご案内しています。 JA兵庫南ホームページへは、http://www.ja-hyogominami.com/eino/nijiro\_farming.htmlまたは、右のコードからアクセスできます。 ※FAXでのお申し込みの場合、折り返し確認のご連絡をさせていただきます。

お問い合わせ・お申し込み JA兵庫南 にじいろふぁ～みん事務所 担当:平島 ☎(079)495-7716 FAX(079)495-7733

※お電話でのお問い合わせ・お申し込みは平日(午前9時～午後5時)のみの対応となります。 ※当日、参加者の定員(最少5名)が満たない場合は中止にします。



**♋ 蠍座** [10.24～11.22生まれ]  
トラブルは解消へと向かい運勢は穏やかに。心残りのないよう、やりたいことを仕上げましょう。友人との交流吉

**♎ 天秤座** [9.23～10.23生まれ]  
あまり欲張り過ぎないように。優先順位を付けて計画的に動くこと納得の結果。「生活の知恵」を大いに活用して

**♏ 乙女座** [8.23～9.22生まれ]  
恵みの多い期間です。いらつくこともありませんが、あなたの思いやりが状況を緩和。感謝されるでしょう

**♌ 獅子座** [7.23～8.22生まれ]  
問題が解決へと向かう幸運期。難しく感じても諦めずに進進を。金運も回復。年の瀬は豊かに過ごせそう

**♋ 蟹座** [6.22～7.22生まれ]  
整理整頓に力を入れるのは吉兆。大掃除は早めに取り掛かりましょう。予定を入れ過ぎないように心掛けて

**♊ 双子座** [5.21～6.21生まれ]  
運勢は活発な動きを見せています。友人や知人からのアドバイスは耳が痛いものが多そうですが、かなり有効です

**♉ 牡牛座** [4.20～5.20生まれ]  
気になることが多そうですが、次第に改善へと向かいます。考え過ぎは禁物。時が味方してくれるまで待つ◎

**♈ 牡羊座** [3.21～4.19生まれ]  
大きな前進が見られます。これまでの状況を再確認し、分析を加えましょう。冷静さが成功を導きます





# つくってみよう! ズッキーニ 今月の作物

ペポカボチャの仲間、地中海地方で栽培される野菜です。さっぱりとした味わいで、ラタトゥイユなどの煮込み料理や揚げ物まで利用されます。緑や黄色の細長い形のほか、卵型の品種もあり、見た目も楽しめます。

JA兵庫南では農産物直売所への出荷者を募集しています。また、家庭菜園など、園芸について分からないこと・困ったことの相談も承ります。お問い合わせは各営農経済センターへお寄せください。  
明石播磨営農経済センター ☎(078)948-5380  
加古川営農経済センター ☎(079)438-3930  
稲美営農経済センター ☎(079)496-5135  
高砂営農経済センター ☎(079)447-0881  
※営業は月曜～金曜(午前9時～午後5時)、土曜・日曜・祝日は休み

栽培計画

	1	2	3	4	5	6	7	8	9	10	11	12
早まき栽培					●	●	●					
普通まき栽培				●	●	●						

● 植え付け ● 収穫

## 栽培特性

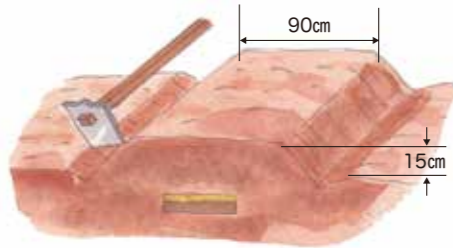
- 畝は高めにして排水をよくする。
- 葉柄が風で折れやすいので支柱で固定する。

## 栽培方法

### 1 畝作り

溝の長さ1m当たり堆肥4、5握り、油粕大さじ3杯、化成肥料大さじ2杯を施す。

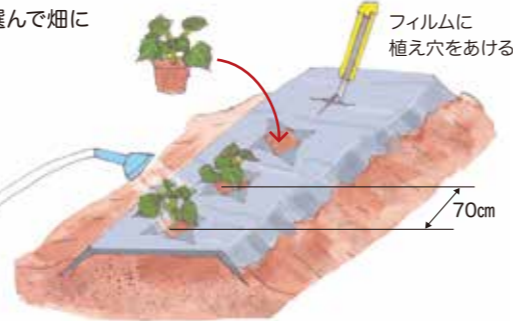
元肥溝を埋め戻し畝を作る。湿り気の多い畑では畝を高くする。畝全面に黒色ポリフィルムをマルチする。



### 2 植え付け

暖かい日を選んで畑に植える。

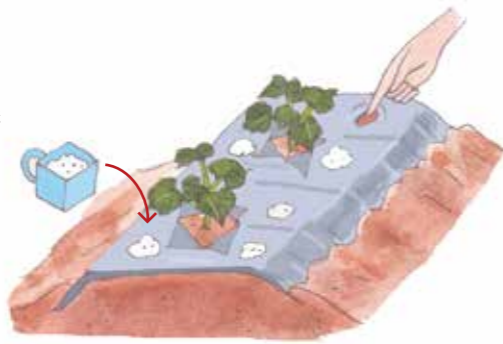
株元にたっぷり水を与える



### 3 追肥

**第1回**  
植え付け半月後、株の近くに穴をあけ、1株当たり化成肥料大さじ1杯を施す。

**第3回以降**  
半月ごとに1回と同量を株のまわりや畝間にばらまき、土と混ぜる。



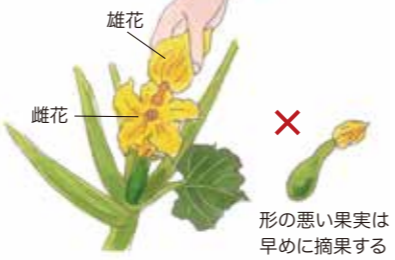
### 4 支柱立て

茎と葉が勢よく伸びだしたら、できるだけ早く支柱を立てる。茎と葉が振り回されないよう、短い支柱を交差させて固定する。



### 5 人工授粉・摘果

低温気に確実に着果させるには、人工授粉がよい。暖かくなり、昆虫が活動するようになれば、人工授粉は必要ない。



形が悪い果実は早めに摘果する

## 肥料・農薬 紹介コーナー



**JA兵庫南化成48号**  
園芸全般に使用可能なJA兵庫南の看板肥料。チッソ・リン酸・カリの割合が16-16-16の水平型で施肥設計が立てやすいです。



**アフェットフロアブル**  
ズッキーニのうどんこ病対策に。幅広い作物・病害に優れた予防効果を有する殺菌剤です。※使用前にラベルをよくお読みいただき、記載以外には使用しないでください。

## 10月号の答え

タ	イ	イ	ク	サ	イ
ハ	イ	キ	ン	グ	カ
	千	リ		千	タ
テ	バ	サ	キ		カ
ン	メ	モ	リ		ツ
ブ	タ		千	ク	セ
ク	イ	ナ		ア	ン
ロ		ゾ	ウ	ゲ	イ

## 当選者10名発表!

正解者の中から10名の方に特産品等記念品をプレゼントいたします

応募総数338人 正解者数326人

- 石田 繁博(播磨町)
- 井原 敏明(明石市)
- 吉野 直子(明石市)
- 足立 奈宜(加古川市)
- 西川 裕美(稲美町)
- 岡本 俊美(稲美町)
- 木下 康雄(加古川市)
- 岡田 ふさ子(明石市)
- 村上 絵美(明石市)
- 長安 領子(加古川市)

新型コロナウイルス感染拡大防止のため、記念品は郵送させていただきます。

の5文字を並べてできる言葉は何でしょうか? ヒント:もらうと笑顔が広がります。

1	6		11	14	18	22
2		8		15		
		9	12		19	
	7			16		
3			13			23
4		10		17	20	
5					21	

## 応募要項

①クイズの答え、②氏名・年齢、③住所(郵便番号含む)・電話番号、④広報誌「ふぁ〜みん」誌面へのご感想を明記して、下記の宛先までおはがきでお送りいただくか、下記のメールアドレスまでメール送信ください。

締め切り日/(はがきの場合)12月末日消印有効  
(メールの場合)12月末日受信のもの

【宛先】〒675-0066 加古川市加古川町寺家町621番地 JA兵庫南 ふぁ〜みんクロスワードパズル係

【メールアドレス】fureai@ja-hyogominami.com (送信時、件名に「JA兵庫南ふぁ〜みんクロスワードパズル係」と記入ください)

## 夕テのカギ

- 石川県を代表する色絵磁器といえば——焼
- 出生届を出すまでに決めます
- 花などで作るハワイの首飾り
- ホップ・ステップ・——
- 炭を入れて使う暖房器具
- kg、kmのk
- はがきを買ってきて——状を書いた
- 弓に矢をつがえて狙うもの
- ソーセージの一種。薄切りにしたものがピザのトッピングにも使われます
- サンタクローズのそりを引きます
- 木枯らしも風(おろし)もこれ
- 原価に利益や経費を盛り込んで付けます
- まきをくべて使う暖房器具。ベチカはロシア風のこれです

## ヨヨのカギ

- 一年の終わり。年の——
- 広葉樹の落ち葉を発酵させて作ることも
- 農機具などをしまっておく建物
- 定期貯金が——を迎えた
- 家事をする際に着ける前掛け
- 家を建てるときに神主さんを招いてする儀式
- スプリングとも呼ばれる部品
- 酒よりお菓子の方が好きです
- 無地のものには付いていません
- お——の家に回覧板を回した
- 食べ過ぎると手が黄色くなるかも?
- 大みそかの空に響く除夜の——
- プラスでもマイナスでもないことを示す数字

クロスワードパズル

## みなみかぜ

みなさまからのお便りをご紹介します

●サトイモ 松本文博さんの名前はふぁ〜みんSHOP高砂の直売所の商品で見かけ、写真の松本さんも見かけた気がします。作り手が見える農作物は安心します。

(高砂市 矢根さん)

●私も取材した生産者さんの農作物は、必ず買っています。生産者さんのことを身近に感じていることもあり、取材中に、絶対おいしい気がしますが、煙がらんでいるんですよ!食べてみて、「ほらね〜」ニヤリ。

●いつも楽しみにしています。季節にあった表紙が嬉しいですね。サトイモ、私はコイモといっていますが、熱湯でゆがいてから冷水にとって皮の処分をしています。ツルリと皮がむけて手もかゆくならず済みます。

(加古川市 吉田さん)

●JA 皆さんのからお便りで、サトイモの皮のむき方について質問をたくさんいただきました。我が家では、レンチンしてからむいています。熱いので気をつけてください。あ、イマトキのレンジは「チン」って言わないでくださいね。

●近所の癒やしスポットのコーナーの、加古川市の大蔵神社には行ったことがないので、行ってみたいです。ウエルネスパークへは、よく行くのですが、神社のことは知りませんでした。

(高砂市 足立さん)

●JA ちよっこレアな地元のことや、地元だからこそ見過ごしがちな景色を見つければと、特集にしました。各自治体や団体には多くのチラシやパンフレットを準備いただき、大変お世話になりました。どれも分かりやすく、工夫があつて、紙面作りの勉強にもなりました。

## 編集後記

今月号はトピックスのコーナーで、たくさんのイベントをご紹介出来ました。コスモス祭りの取材での、みやまえ営農の佐伯組合長の言葉が印象的でした。「イベントは、お客さまに我々のことを知ってもらえるだけでなく、我々もお客さまのを知る事が出来る。人と人とのコミュニケーションの場は大事にしていきたい」

訂正  
『ふぁ〜みん』11月号の「四季旬菜」の文章中で、「白だし」とあるのは「だし醤油」の誤りでした。

●青壮年部のとれたてアドバイス、とても役に立ちました。ガーデンシクラメン、今年植えました。

(高砂市 秋田さん)

●JA 冬の季節にきれいな色がポツとあると、うれしくなります。ふぁ〜みんSHOPで、寄せ植え体験などもしているの、参加いただくと嬉しいかと思えます。

●大麦ちよいしレシピお疲れ様です。オレとかゼリーとかビックリしました!レモンのxには、皆さんがどのようなお顔で飲んだのか考えてしまいました(笑)

(播磨町 米坂さん)

●JA 他のお便りでも「攻めてますね」と、お褒め(?)の言葉をいただきました。麦しモン茶を飲んだ時の顔は、おそろく想像通りだと思います。ふぁ〜みん麦茶、もっといろんな可能性があるはずです!

★ 魚座 [2.19~3.20生まれ]

うまいかないときもあるもの。無理は禁物です。困ったら1人で悩まないで。専門家の意見も聞いてみましょう

♋ 水瓶座 [1.20~2.18生まれ]

一言多いのは失敗のもと。協調性を見せると良い方向にまとまっています。分からないことはネットで検索

♈ 山羊座 [12.22~1.19生まれ]

人気運に恵まれ心温まる出来事が多いとき。あなた自身の親切が周囲をハッピーにすることもしばしば。金運も良好

♏ 射手座 [11.23~12.21生まれ]

運動は活気づきパワフル。どんどん動いた方が幸運を呼び込みます。リーダーシップを発揮する場面もあり

12月 12星座 占い



農業労働力支援

生産者の皆さまへ  
農業労働力の支援を行っています



農福連携

農業者(農作業の依頼) ⇄ JA兵庫南 ⇄ 福祉事務所(働く場所の確保等)

お互いの意向を集約し、マッチングを行います。

取組事例



その他の作業も  
できますので  
ご相談ください

農業求人サイト

人材不足でお困りの方は、JAグループ兵庫農業求人サイトを利用して人材を募集することができます。

実績 令和3年度4～9月 応募人数 **50**人

JAグループ兵庫農業求人サイト URL: <https://atcompany.jp/Jagrouphyogo/>

右の二次元コードから  
アクセスいただけます



お問い合わせ JA兵庫南アグリ支援課 ☎(079)496-5788

新成人・新社会人のお祝いに 開運! 吉相印鑑

	男性向け			女性向け		
	実印 (18mm)	銀行印 (15mm)	認印 (12mm)	実印 (16.5mm)	銀行印 (13.5mm)	認印 (10.5mm)
彩樺	12,100円	9,570円	6,380円	10,780円	8,250円	5,170円
極上黒水牛	22,000円	18,700円	11,000円	19,800円	16,500円	8,250円
本象牙上材	56,100円	40,700円	28,600円	42,000円	37,400円	19,800円

※掲載商品以外にも多数印材をご用意しております。 ※掲載価格は税込み・ケース付きのお値段です。  
登録番号:第02297号/住所:豊中市島江町2-4-4/代表者名:横田亮平/業務対象種別:ぞう科の牙及びその加工品/有効期間:2026年5月31日

お問い合わせは、お近くの営農経済センターまで



お問い合わせ・お申し込みはこちら!! (受付時間/午前9時～午後5時)

明石播磨営農経済センター ☎(078)948-5380 稲美営農経済センター ☎(079)496-5135  
加古川営農経済センター ☎(079)438-3930 高砂営農経済センター ☎(079)447-0881

営農・生活



アグリふぁ～みん



農作業に欠かせない商品から暮らしに役立つサービスまで、JAのおすすめをご紹介します。

今月の特売コーナー

12月17日(金)～12月24日(金)

農家応援商品

お問い合わせ・ご相談は、お近くの各営農経済センターまで。ふぁ～みんグリーンいなみ、ふぁ～みんSHOPかんきでも承ります。

※ふぁ～みんグリーンいなみ、ふぁ～みんSHOPかんきは火曜日が定休日です。※各営農経済センターは土日・祝日が定休日です。



【肥料】なたね油粕 20kg

園芸に最適な有機質肥料。成分がじっくり作物に吸収されます。

店頭販売のみ 通常価格1,570円(税込)を  
特別価格 **1,465円(税込)**



【除草剤】

ラウンドアップマックスロード 2L

根まで枯らします。散布から1時間経過すれば、その後雨が降っても大丈夫!

店頭販売のみ 通常価格6,010円(税込)を  
特別価格 **5,770円(税込)**

※使用前にラベルをよくお読みいただき、記載以外には使用しないでください。

労働軽減サポーターのご紹介



メッシュアクション  
ギアクラシック

重い荷物を運ぶ、長時間の立ち作業時等で、腰全体をしっかりサポートします。



品番	サイズ	腸骨周囲	商品価格
E-1041	LL	100～120cm	<b>7,810円(税込)</b>
E-1042	L	85～105cm	<b>7,480円(税込)</b>
E-1043	M	70～90cm	

ご注文は営農経済センターへ

年始ハウスクリーニング  
キャンペーンのご案内

下記クリーニング2セット以上で **20%OFF**

台所換気扇(フード、ファン、ドラム、スイッチ類、照明、電源コード、三枚羽、ねじ)	19,800円
キッチン(上・下戸棚表面、流し台、蛇口、コンロ、グリル、シンク、タイル壁、照明器具)	15,400円
浴室(天井、鏡、窓ガラス、カラン、シャワー、浴槽、浴室扉、洗い場、浴室換気扇)	27,500円 ユニット以外のタイプ 35,200円
エアコン ※エアコンの室外機はセットの対象外となります。	室内機/1台 11,000円 室外機/1台 2,750円
洗面台	8,800円(1ヶ所)
トイレ(便器・タンクのみ)	12,650円(1ヶ所)
その他	ご相談ください。

※上記価格は全て税込表示です。

キャンペーン期間 令和4年1月11日～2月末日(施工完了)

最新デジタル補聴器

無料お試し実施中

Check

ひとつでも心あたりのある方はぜひご相談ください。

- テレビの音量が大きいと言われる
- 玄関のチャイムの音が聞こえづらい
- 電話に出ても聞きづらい
- 使用中の補聴器の雑音がうるさい、取り扱いが難しい など

聞こえに  
お悩みの方

デジタル補聴器があなたの悩みにお応えします!!  
今お使いの補聴器も点検・修理承ります。

お申し込みの流れ

お問い合わせ お近くの営農経済センターまでお問い合わせください。	お電話にてご連絡 専門スタッフが日程確認のお電話をさせていただきます。
ご自宅でご相談 相談、聴力測定、補聴器の体験。 ※ご自宅以外でも可。	無料お試し (最長7日間) ▶ご購入 ▶ご購入(安心のアフターサービス) ▶ご検討



ピックアップ

金融

## 無料相談会のご案内

### 年金無料個別相談会

こんなお悩みありませんか？

ねんきん定期便の  
見方や内容が  
わからない！

定年後働くと年金は  
もらえるのか？  
お得な方法を知りたい！

手続きが面倒なので  
『無料』で  
お願いしたい！



年金受給を目前に控えている方を対象にした個別相談会です。同JA専属の社会保険労務士が、ねんきん定期便の見方から年金に関するお手続きまでご相談にお答えします。

日時 1月8日(土) 午前9時～正午(予約制)  
会場 しかた支店 ☎(079)452-0072

日時 1月12日(水) 午後1時～4時(予約制)  
会場 米田支店 ☎(079)432-3728

### 相続・遺言無料(セミナー)個別相談会

こんなお悩みありませんか？

相続対策  
教えて！

相続税は  
かかるの？

相続手続きの流れ  
について知りたい！

遺言・贈与  
について

JA専属の財務コンサルタントが、お一人様1時間の予約制で相続・贈与・遺言に関する疑問や質問に個別にお答えします。

日時 1月15日(土) 午前10時～午後4時30分(予約制)  
会場 JA兵庫南本店 ☎(079)424-8033

トータルアドバイザー(相続相談員)による  
個別相談も随時対応しております

- ご自宅への訪問も可能
- 日程、時間調整が可能
- JA職員だからこそ、いろいろな相談が可能

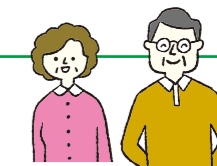
金融

## 年金の お受取り& お手続きは JA兵庫南

代行手数料  
0円

専属の  
社会保険労務士が  
面倒な手続きを代行！

すでに他行で年金を  
お受取りされている方も  
変更のお手続きはハガキ1枚！



### ご家族やお友達をご紹介ください

JA兵庫南で年金を  
お受け取りになると  
特典いろいろ！

### 1 年金定期貯金『ゆうゆう』 [期間] 1年

税引後 年0.183%

- ※お一人様1,000万円までお預け入れできます。
- ※元金自動継続扱いとなり、お利息は年金振込口座へご入金となります。
- ※一部支払の取扱いはできません。
- ※年金が振込まれなくなった場合は、中途解約扱いとさせていただきます。

# 年0.23%

### 2 年金定期積金『ゆったり』

[期間] 1年以上5年以内  
[掛込金額] 1万円以上

年金のお受取りは2カ月に1回。  
だから積立も2カ月に1回。

# 年0.20%

税引後 年0.159%

- ※掛金はJA貯金口座からの自動引落となります。
- ※他のキャンペーンとの併用は不可。

### 3 加入者プレゼント

新たに(指定替えを含む)年金振込をご指定いただいた方に、下記の商品の中からいずれか1点プレゼント！

- ピーコック ステンレス ボトル
- リュクス サーマ タンブラー
- 今治 フェイスタオル 2枚セット (認定番号:第2016-1746号)

※年金種類が複数であってもお一人様につき商品は1点となります。

### 4 年金友の会旅行にご優待！

楽しい仲間と集う旅行にご優待。地域によって内容が異なりますので、各支店へお問い合わせください。



※令和3年度はウイルス感染拡大防止のため、中止となりました。次年度以降も状況により中止となる場合がございます。ご了承ください。

### 5 年金宅配サービス！

支店が遠くても必要額を配達いたします。



### 6 お誕生日プレゼント！

毎年、お誕生日にはうれしい記念品を。



※金融情勢により、取り扱い内容の見直しをおこなう場合もあります。(令和3年10月1日現在)

取扱期間 令和3年12月30日(木)まで

年金に関するご相談は、いつでも各支店窓口でお受けしております。お気軽にどうぞ。

共済

JA共済 宿泊保養施設 城崎温泉 あさぎり荘

## 冬のかき会席プラン

令和3年11月7日～令和4年3月31日まで



JA組合員様なら、

大人1人 **2,000円** 組合員割引！

※JA組合員宿泊割引券(A券)の発行は最寄りのJA各支店にお問い合わせください。



蟹会席プラン	平日(税・サ込)	土曜日・休前日(税・サ込)
1室4名様以上	26,000円	28,200円
1室3名様	27,100円	29,300円
1室2名様	28,200円	30,400円

※料理内容・器は、仕入れ状況・時期によって変更になる場合がございます。  
※入湯税150円(大人のみ)・入湯料(大人210円、小人105円)は別途料金となります。  
※小人料金、幼児料金についてはお問い合わせください。

すべてのお客様が安心・安全に当館をご利用いただけるよう以下に取り組んでいます。

- 全客室に空気清浄機を設置
- フロントでの検温の実施
- アクリル板等を館内各所に設置
- お客様専用のドライヤー・消毒セットをご用意

城崎温泉あさぎり荘(兵庫県豊岡市城崎町湯島876) ☎0796(32)2921

<https://www.asagiriso.com> あさぎり荘