

ふあ～みん Farming 7

みんなで作ろう! JA兵庫南の元気生活応援マガジン

2021
No.268

4 特集 JA兵庫南で わくわくする学び、 仲間づくりをしませんか

- 2 四季旬菜 加古川メロン
- 6 特別企画 第22回 通常総代会の概要報告
- 14 トピックス 栄養教諭と生産者が麦の勉強会
- 23 今月の作物 レタス
- 24 ふあ～みん 情報コーナー

JA兵庫南

今月の PICK UP

メロン



らくらく簡単!アレンジ料理

ほとんど同じ食材なのに、味わいの全く違う料理がらくらくできる!
おうちごはんの時間も準備も、もっと楽しくなるレシピを紹介します。

大人も子どももうれしい

そのまんまメロンパンチ

〈材料〉1人分

- ◆基本の食材
- メロン……………1個
- サイダーまたは炭酸水……500ml
- 砂糖……………大さじ1
- レモン汁……………大さじ1
- ※大人向けには、お好みで白ワイン50ml

〈作り方〉

- ①メロンの上部を切る。果肉の中から種を器に取り出す。(種と出てくる汁は器に入れて残しておく)
- ②メロンの果肉を小さじなど底が丸いさじでくり抜く。メロンを器にする。
- ③①の種をザルでこし、果汁だけを残す。
- ④容器に③、サイダー少しとレモン汁、砂糖を入れてよく混ぜる。
- ⑤メロンの器に②でくり抜いたメロンを入れ、④、さらに残りのサイダーを入れて出来上がり。泡があふれないように注意する。

地元産六条大麦使用の「ふあ～みん ストロー」です!就労支援事業所とのコラボで実現しました。



料理のポイント

メロンパンチはレモン汁を少し入れると味が引き締まります。甘いメロンは、そのまま食べてもパンチにしてもおつまみにしてもよし。余すところなく楽しめます。



坂本 佳奈先生

食育・料理研究家。料理研究家の坂本廣子さんの長女で、神戸市東灘区でキッチンスタジオを主宰。体感型の食育教育や食文化を研究している。

arrange recipe

メロンとチーズとキュウリの一口サラダ

くり抜いたメロンをキュウリの薄切りで巻き、爪楊枝で刺します。チーズを加え大人のおつまみに。
※味付けはオリーブオイル、塩、こしょう。



地元のお米・野菜がそろう ふあ～みんSHOP・にじいろふあ～みん

ふあ～みんSHOP魚住
住 明石市魚住町錦が丘4丁目11-5
電 (078)947-1515
休 日曜・祝日

ふあ～みんSHOPかんき
住 加古川市東神吉町神吉1012-1
電 (079)434-2201
休 火曜

ふあ～みんSHOP高砂
住 高砂市伊保1丁目4-1
電 (079)447-8877
休 日曜・祝日

にじいろふあ～みん
住 加古郡稲美町六分一 1179-224
電 (079)495-7716
休 第1木曜(祝日の場合は第2木曜)

ふあ～みんSHOP二見
住 明石市二見町東二見210-1
電 (078)942-1927
休 日曜・祝日

ふあ～みんSHOP八幡
住 加古川市八幡町船町20
電 (079)438-9595
休 水曜

ふあ～みんSHOP播磨
住 加古郡播磨町南野添3丁目6-6
電 (079)437-3835
休 日曜・祝日

ふあ～みんSHOPいなみ
住 加古郡稲美町国岡3丁目21-3
電 (079)497-0222
休 第1水曜

LINE@ x JA兵庫南

JA兵庫南各直売所のイベント情報などをふあ～みんくんが配信!にじいろふあ～みんキッチンスタジオ「料理教室」情報も配信します。ふあ～みんくんと友だちになるには、LINEの「友だち追加」のコード読み込みより、右から読み込んでください!



ふあ～みん Farming

2021年7月号(毎月1回12日発行) 通算268号 <http://www.ja-hyogominami.com/>
発行/兵庫南農業協同組合 〒675-0066 加古川市加古川町寺家町621番地 ☎(079)424-8001(代)





加古川メロン

ホンマもんを届けたい
生産者にはその責任がある



加古川市神野町 金澤 義人さん

子どもの頃は農耕牛の世話など、実家の農業を手伝っていた、加古川市神野町の金澤義人さん。就職し、兼業となりましたが、定年後にウリ類を中心に本格的に農業を再開。今年、ふぁ〜みんなSHOP八幡の運営協議会長に就任されました。

加古川メロンとは

加古川メロンは、三角ウリとも呼ばれていました。ツル側がすばまったような楕円形をしており、青く育って色が抜けてきたところが、収穫時期が近い合図です。実がなっているツルの横に、ひび割れが入ったところが一番おいしい時間なので、収穫するのですが、皮がとても柔らかくなっているため、傷をつけないようにするのが非常に難しいです。

栽培は採種してJA兵庫南で育苗します。今年は発芽

率が良かったので、加古川メロン特有の立派な実ができそうです。

栽培の工夫や苦労

苗はマルチを張って植え、敷きわらをします。敷きわらは、黒いマルチに熱がこもるのを和らげるためと、成長してきた実が地面についてしまう痛むので、クッションの役割をしています。敷きわらには、稲だと湿度を保ちすぎるし、小麦だと丈が短いため、大麦が一番適していると思います。

メロンは親ヅルから子ヅル、孫ヅルと、その都度、摘心や剪定をしていきます。摘心を誤ると勢いがよくなりすぎて、孫ヅルについた雌花の実になる部分が割れてしまい、結実しません。

害虫は茶色のウリハムシが葉っぱを食べ、株元に卵を産みます。薬でも駆除できませんが、私は地面に紙を敷いて

産卵を防いでいます。昔からの方法で、「先人の知恵」ですね。

加古川メロンの魅力・おいしい食べ方

加古川メロンは、スプーンですくって食べるようなメロンではないです。細長い方を縦に切り、種を除いてくし形に切ったものを豪快にかぶりつけてください。緻密でやわらかい果肉が3、4cmくらいあり、食べ応えがあって本当においしいです。

7月中旬〜8月頃まで収穫しており、ふぁ〜みんなSHOP八幡で販売しています。

今後の目標

まずは、今年10年目を迎えるふぁ〜みんなSHOP八幡のウリウリ祭り（7月中旬予定）に向けての準備



魅力・再発見

JA兵庫南のウリ

JA兵庫南管内では多品種のウリが栽培されています。ふぁ〜みんなSHOP八幡のウリウリ祭りは加古川メロンをはじめ、たくさんのウリやスイカが並びます。6月下旬からは、JA兵庫南の特産品の一つ「いなみ野メロン」の販売も始まりました。あっさりとした甘さの「青肉」と、オレンジ色の果肉でしっかりとした食感の「赤肉」、贈答用としても人気です。

JA兵庫南では
農産物直売所への
出荷者を募集しています。
最寄りの営農経済センター・
ふぁ〜みんなSHOPまで
お問い合わせください！

JA兵庫南で // わくわくする学び、仲間づくりをしませんか

JAならではの暮らしや食の学びが好評です

JA兵庫南では新しい学びと仲間づくりの場として、2つのカルチャー教室を開催しています。たくさんの新しい仲間と一緒に、わくわくする学びを始めませんか？

男性向けJAカルチャー教室

JA兵庫南 ふぁ～みんな^{ダン}男ディカレッジ 第5期生 募集!

仕事や環境の違う人たちが集う「ふぁ～みんな男ディカレッジ」。楽しみながら自分を磨き、新しい仲間づくりをしませんか？

募集要項

受講対象者 ▶ JA兵庫南管内在住の“男性”の組合員で、直接、開催場所までお越しいただける方

定員 ▶ 25名(応募多数の場合は抽選)
※最少開講人員10名(10名に満たない場合は中止)

入会金 ▶ 2,000円(カリキュラムに応じて、教材費等別途受講料を徴収します)

受講期間 ▶ 1年以内 (「食と料理」「園芸と農業」「健康と美容」「文化教育」からカリキュラムを設定し、年間6～7回実施。
※下記カリキュラム表を参照ください。)

修了資格 ▶ 全講座のうち5講座以上を受講した方には修了証書を、皆勤の方には記念品を授与します。

初めての人も多かったヨガ



地元産のそば粉でそばも打ちました



カリキュラム(予定)表

	日程	内容	集合場所(開催場所)
第1回	9月9日(木) 9:30～13:00	開講式 & 男のそば打ち体験 (受講料:1,000円)	JA兵庫南営農総合支援センター (加古郡稲美町北山1243-1)
第2回	10月21日(木) 14:00～16:00	男のヨガ教室(受講料:1,000円)	JA兵庫南営農総合支援センター (加古郡稲美町北山1243-1)
第3回	11月11日(木) 10:00～12:00	ため池野鳥観察会 (受講料:無料)	加古大池周辺 ※変更の可能性あり
第4回	12月9日(木) 9:00～12:00	しめ縄作り体験! (受講料:1,000円)	JA兵庫南営農総合支援センター (加古郡稲美町北山1243-1)
第5回	1月20日(木) 10:00～12:30	男の麦味噌作り (受講料:3,500円※5kg/1人)	JA兵庫南 高砂加工所 (高砂市松陽2丁目72-1)
第6回	2月17日(木) 10:30～13:00	閉講式&施設見学会&功庵で懇親会 (受講料:1,000円)	JA兵庫南ふぁ～みんなSHOP八幡 (加古川市八幡町船町20)

※新型コロナウイルス等、状況によっては日程・講座内容などが変更となる場合があります。
※集合場所(開催場所)に直接お越しください。 ※詳細は受講者に後日案内します。

申し込み方法

①住所 ②氏名 ③年齢 ④電話番号を記載の上、ハガキ、FAX、Eメールのいずれかにより申し込みください。
※友人など複数人で申し込みされる方は、人数分の必要事項を記入してください。

【応募締切】令和3年8月20日(金)

【応募宛先】JA兵庫南総務部ふれあい広報課「男ディカレッジ募集」係 〒675-0066 加古川市加古川町寺家町621番地
FAX / 079(424)-1134 Eメールアドレス / f-golf@ja-hyogominami.com

お問い合わせ先 JA兵庫南総務部ふれあい広報課 ☎079(424)1388

女性向けJAカルチャー教室

JA兵庫南 ふぁ～みんなレディースカレッジ 第11期生 募集!

9月からの6か月の間に、さまざまなテーマで学びます。楽しみながら自分を磨き、新しい仲間づくりをしませんか？

募集要項

受講対象者 ▶ JA兵庫南管内在住のおおむね50歳くらいまでの女性で、直接、開催場所までお越しいただける方

定員 ▶ 25名(応募多数の場合は抽選)
※最少開講人数10名(10名に満たない場合は中止)

入会金 ▶ 2,000円(カリキュラムに応じて、教材費等別途受講料を徴収します)

受講期間 ▶ 1年以内 (「食と料理」「園芸と農業」「健康と美容」「文化教育」からカリキュラムを設定し、年間6～7回実施。
※下記カリキュラム表を参照ください。)

修了資格 ▶ 全講座のうち5講座以上を受講した方には修了証書を、皆勤の方には記念品を授与します。

味噌作りは毎年人気!



楽しく汗を流します



カリキュラム(予定)表

	日程	内容	集合場所(開催場所)
第1回	9月15日(水) 10:00～12:00	開講式&寄せ植え (受講料:無料)	JA兵庫南営農総合支援センター2階 (加古郡稲美町北山1243-1)
第2回	10月20日(水) 10:00～12:00	サツマイモ収穫体験 (受講料:500円)	JA兵庫南ふぁ～みんなSHOP八幡 から徒歩移動の圃場
番外編	10月23日(土) 9:30～12:00	ふれあいウォーキング※自由参加 (受講料:無料)	JA兵庫南営農総合支援センター集合 (加古郡稲美町北山1243-1)
第3回	11月17日(水) 10:00～11:30	健康体操(ミニランポリン) (受講料:無料)	JA兵庫南営農総合支援センター2階 (加古郡稲美町北山1243-1)
第4回	12月15日(水) 10:00～12:00	体験!こんなに美味しい!手作り味噌 (受講料:3,000円)	JA兵庫南高砂加工所 (高砂市松陽2丁目72-1)
第5回	1月26日(水) 10:00～12:00	整理整頓・収納を学ぼう! (受講料:無料)	JA兵庫南にじいろふぁ～みんな 研修棟2階(加古郡稲美町六分-1179-224)
第6回	2月16日(水) 10:00～12:00	閉講式 (受講料:無料)	JA兵庫南営農総合支援センター2階 (加古郡稲美町北山1243-1)

※新型コロナウイルス等、状況によっては日程・講座内容などが変更となる場合があります。
※集合場所(開催場所)に直接お越しください。 ※詳細は受講者に後日案内します。

申し込み方法

①住所 ②氏名 ③年齢 ④電話番号を記載の上、ハガキ、FAX、Eメールのいずれかにより申し込みください。

【応募締切】令和3年8月13日(金)

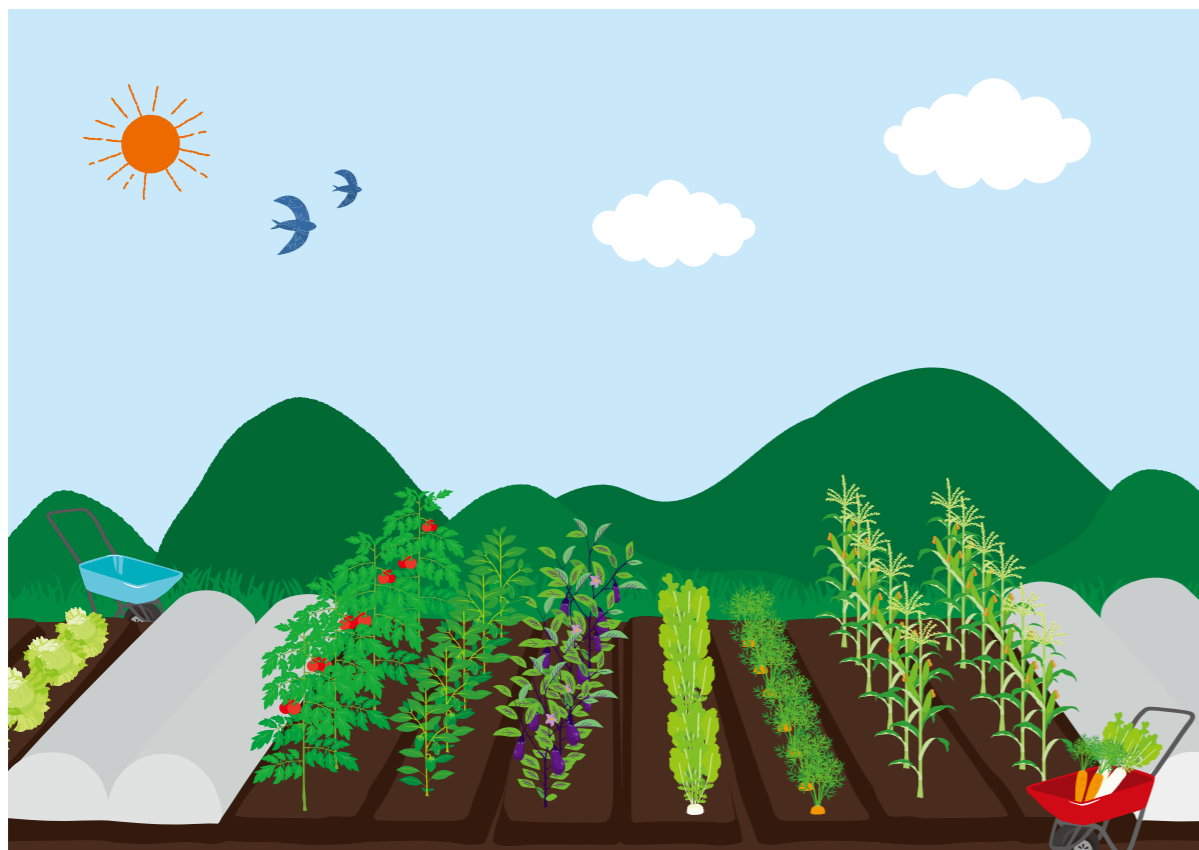
【応募宛先】JA兵庫南総務部ふれあい広報課「レディースカレッジ募集」係 〒675-0066 加古川市加古川町寺家町621番地
FAX / (079)424-1134 Eメールアドレス / masuda357@ja-hyogominami.com

お問い合わせ先 JA兵庫南総務部ふれあい広報課 ☎079(424)1388

第22回通常総代会議案

- 第1号議案 令和2年度事業報告及び剰余金処分案の承認について
- 第2号議案 令和3年度事業計画の設定について
- 第3号議案 定款の変更について
- 第4号議案 定款附属書役員選任規程の変更について
- 第5号議案 共済規程の変更について
- 第6号議案 役員を選任について
- 第7号議案 令和3年度理事及び監事の報酬について
- 第8号議案 退任理事及び監事に対する退職慰労金の支給及び記念品の贈呈並びに役員退職慰労引当金の取り崩しについて
- 第9号議案 附帯決議

- 報告事項
- ① 令和2年度貸借対照表、損益計算書及び注記表について
 - ② JAバンク基本方針の変更について



第22回

通常総代会の概要報告

令和3年度の通常総代会は新型コロナウイルス感染症予防のため、書面決議を中心に執り行い、全議案が原案通り可決承認されました。

引き続き「JAがあって良かった!」と評価いただける協同組合をめざして

組合員の皆様へ

盛夏の候、組合員の皆様には益々ご健勝のことと心よりお慶び申し上げます。

ここに令和2年度の協同の成果の報告と令和3年度の事業計画などについてお語りできる運びとなりました。JA兵庫南の「組合員と共に繁栄し、安心・安全・安定を共有するJAづくりと、人・農業・自然が共生できる地域社会づくりをめざします」という経営理念のもと、全役職員が一丸となり事業に邁進した結果、事業利益8億円を確保することができました。平成26年度から実施しています事業分量配当金(利用高配当)も着実に増加し、今年度は89百万円を上程させて頂きます。組合員皆様のご理解とご協力に心より感謝申し上げます。

さて、未だ、新型コロナウイルスの世界的な感染拡大が続いており、わが国においても暮らしや経済活動に甚大な影響が及んでおります。当JAとしましても、引き続き、感染拡大の防止に努めるとともに、農業生産の継続支援や信用・共済・福祉事業により、組合員の暮らしを支える活動を展開し、組合員・地域住民の皆様と共にこの難局に臨んでいく所存であります。

営農経済事業では営農渉外係を中心に直売所出荷や契約栽培の拡大について生産農家への提案を行いました。県の農業施設貸与事業の活用、さらにはJA兵庫南独自のハウス導入支援事業や農業融資相談の実施などにより、農業生産の拡大に向けた取り組みを強化しました。また、「援農ボランティア」や「農福連携」についても引き続き取り組んでいきます。

信用事業においては、特別定額給付金や各種キャンペーンにより貯金残高は314億円増加し6,718億円に、貸出金においては、農業者向け融資のアグリマイティー資金や住宅ローンの利用拡大などにより残高が95億円増加し1,685億円となりました。アグリマイティー資金の3年間無利息は令和3年度も継続しますのでぜひご利用をお願いいたします。

共済事業においては、ライフアドバイザーを中心とした保障点検活動により生存系分野の契約者数が増加し、新契約推進ポイント1,767万ポイントの成果を収めることができました。

福祉事業では、JAらしさを活かした取り組みとして全ての施設において園芸療法を取り入れ、社会福祉法人稲穂会と連携しながら地域包括ケアの一翼を担っています。

組合員数については、全国的には人口減少に伴い組合員数も減少に転じる中、当JAでは増加率は低下したものの1,103人増加し62,154人となりました。JAに出資し、事業を利用し、運営に参画するという協同組合本来の姿をめざして、これからも総合事業を行う地域に密着した農業協同組合として、組合員とともに協同活動を展開してまいります。

JAの重要な使命に「国民への食料の安定供給」があります。カロリーベースの食料自給率が38%という中、世界的な自然災害の発生や世界人口の増加により食料安定供給に対するリスクは年々高まっています。日本農業を元気にするための財政的な支援は欠かせませんが国家財政が厳しい中、関係予算の大幅増額は、国民の理解なくしては成し得ません。また、新型コロナウイルスの影響によりヒトやモノの流れが遮断されつつある状況下、改めて持続可能な農業の実現が求められており、日本農業を支えたいと思っただけの国民が一人でも多くなるのが重要です。特に当JAは准組合員比率が高いため、総代や役職員があらゆる機会を通じて、JAや地域農業とそれを支える農家への理解について発信し続けなければなりません。そのためにもJA女性会との意見交換会、支店ふれあい委員会さらには准組合員によるJA利用者懇談会や食農教育支援活動などを一層充実し、想いを発信していきます。

令和3年度も引き続き「JA兵庫南があって良かった!」と言っただけの協同組合をめざして全役職員が一丸となって自己改革に取り組んでまいります。

組合員の皆様におかれましては、協同活動へのより一層の参加・参画を賜りますようお願い申し上げます。ご挨拶とさせていただきます。

兵庫南農業協同組合
代表理事組合長

中村 良祐



貸借対照表 令和3年3月31日現在

資産の部		(単位:百万円)
科目	金額	
1 信用事業資産	671,577	
うち預金	490,199	
うち有価証券	8,663	
うち貸出金	168,576	
2 共済事業資産	38	
3 経済事業資産	1,545	
4 雑資産	653	
5 固定資産	6,767	
うち有形固定資産	6,660	
うち無形固定資産	106	
6 外部出資	28,766	
資産の部合計	709,473	

負債及び純資産の部

負債及び純資産の部		(単位:百万円)
科目	金額	
1 信用事業負債	677,232	
うち貯金	671,854	
うち借入金	20	
2 共済事業負債	1,106	
3 経済事業負債	1,147	
4 雑負債	628	
5 諸引当金	855	
(1) 賞与引当金	297	
(2) 退職給付引当金	507	
(3) 役員退職慰労引当金	51	
負債の部合計	680,969	
1 組合員資本	28,237	
(1) 出資金	3,741	
(2) 利益剰余金	24,508	
利益準備金	6,724	
その他利益剰余金	17,783	
うち当期末処分剰余金	1,273	
(うち当期末剰余金)	(874)	
(3) 処分未済持分	△12	
2 評価・換算差額等	265	
純資産の部合計	28,503	
負債及び純資産の部合計	709,473	

剰余金処分 令和2年度

剰余金処分		(単位:百万円)
科目	金額	
I 当期末処分剰余金	1,273	
II 任意積立金取崩額	3	
1 合併記念事業積立金取崩	3	
III 剰余金処分額	893	
1 利益準備金	200	
2 任意積立金	530	
3 出資配当金	74	
4 事業分量配当金	89	
IV 次期繰越剰余金(I+II-III)	382	

※主要科目のみ抜粋しています。
※単位は百万円とし、百万円未満は切り捨て表示しています。

損益計算書 令和2年4月1日

損益計算書		令和2年4月1日 ～令和3年3月31日	(単位:百万円)
科目	金額		
1. 事業総利益	6,323		
(1) 信用事業収益	5,313		
(2) 信用事業費用	1,765		
信用事業総利益	3,547		
(3) 共済事業収益	1,615		
(4) 共済事業費用	86		
共済事業総利益	1,528		
(5) 購買事業収益	1,512		
(6) 購買事業費用	1,322		
購買事業総利益	189		
(7) 販売事業収益	618		
(8) 販売事業費用	256		
販売事業総利益	361		
保管事業総利益	11		
加工事業総利益	29		
利用事業総利益	176		
農業経営事業総利益	0		
有線放送事業総利益	18		
福祉・介護事業総利益	512		
指導事業収支差額	△52		
2. 事業管理費	5,440		
(1) 人件費	3,892		
(2) 業務費	242		
(3) 諸税負担金	264		
(4) 施設費	1,026		
(5) その他事業管理費	13		
事業利益	882		
3. 事業外収益	421		
4. 事業外費用	52		
経常利益	1,251		
5. 特別利益	58		
6. 特別損失	192		
税引前当期利益	1,117		
法人税、住民税及び事業税	251		
法人税等調整額	△8		
法人税等合計	242		
当期剰余金	874		
当期首繰越剰余金	381		
当期末処分剰余金	1,273		

- 1 出資配当は年2.0%※1の割合です。
- 2 事業分量配当金※2の基準は次のとおりです。
- ① 貯金年間平均残高10万円につき 15円(令和3年3月基準)
 - ② 貸出金実収利息10万円につき 100円(令和3年3月基準)
 - ③ 長期共済保有ポイント1ポイントにつき※3 1円(令和3年2月基準)
 - ④ 出荷米1袋(30kg)につき 50円(令和3年3月基準)
 - ⑤ 青果(FS・市場)出荷額1万円につき 50円(令和3年3月基準)
 - ⑥ 購買品供給高(未取供給高)1万円につき 50円(令和3年3月基準)
- 3 次期繰越剰余金には、営農指導、生活・文化改善の事業の費用に充てるための繰越額50,000,000円が含まれています。

※1 令和元年度出資配当率は年2.0%の割合でした。
※2 令和元年度は、合併記念事業分量配当金を含みお支払いしました。
※3 令和2年度は、長期共済保有高から長期共済保有ポイントへ変更しました。

令和2年度 事業報告

令和2年度を振り返って

新型コロナウイルス感染症により、暮らしや経済活動の抑制を余儀なくされ、さまざまな影響を受けた1年でした。国内外ではコロナワクチン接種が開始され収束が期待されますが、まだまだ予断を許さない状況に変わりはありません。

このような中、マイナス金利政策の長期化や少子高齢化の進展などを背景に、信用・共済事業をはじめJAの事業環境がますます厳しくなることが見込まれます。組合員・地域住民から選ばれ必要とされるよう、JA自らが環境の変化に対応し、将来にわたって持続可能な経営基盤・収益基盤の確立強化を図る必要があります。

こうした状況において、令和2年度は「農業を基軸とした地域協同組合の実現」をテーマとする第8次中期経営計画・第8次地域営農振興計画の初年度として実践に努めてまいりました。

営農経済事業においては、営農渉外係による営農指導活動を強化し、直売所出荷や契約栽培の拡大について生産農家への提案を行い、農業者の所得増大、農業生産の拡大に向けて取り組みました。

信用・共済事業においては、新型コロナウイルス感染症拡大防止のため活動が制限されるなかで、主要項目を早期に達成しました。福祉事業においても、感染症拡大防止対策を徹底し、安定した事業の継続を行うことでより一層地域に根付いた施設となりました。

内部管理体制の強化としては、法令等を遵守する職場風土の醸成をめざし、全役職員が一丸となってコンプライアンスプログラムの実践に取り組みました。また、組合長に直属した監査室による内部監査を実施してまいりました。

結果、事業利益8億82百万円、経常利益12億51百万円、当期剰余金は8億74百万円となりました。

主要事業実績及び計画

種 類	(単位:億円、千ポイント)				
	平成29年度	平成30年度	令和元年度	令和2年度	令和3年度目標
組 合 員 資 本	262	269	275	282	285
貯 金	5,837	6,130	6,404	6,718	6,900
貸 出 金	1,297	1,461	1,590	1,685	1,721
長期共済保有高 長期共済保有ポイント高*1	9,990	9,686	26,666*1	26,353*1	26,029*1
購買品供給・取扱高	14	15	14	14	13
販売品販売高	39	37	35	39	42

*1 令和元年度より保有高は保有ポイントで記載しております。保有ポイントは、共済金額等に所定の換算率を乗じて算出しています。

単体自己資本比率 = 12.59%
(令和3年3月31日現在)

JA兵庫南グループ会社の概要

株式会社 加古川産業会館

令和3年3月31日現在

会社名	株式会社 加古川産業会館
代表者名	代表取締役 中村 良祐
設立年月日	昭和46年7月26日
所在地	加古川市加古川町寺家町621番地
事業内容	不動産貸付・管理・分譲、駐車場、リース、旅行、 石材、葬祭 他
施設の概要	JAビル、やすらぎ会館3カ所 他
資本金総額	415百万円
議決権保有割合	100%



JAビル

貸借対照表 令和3年3月31日現在

資産の部		(単位:百万円)
科目	金額	
1 流動資産	4,035	
うち預金	302	
2 固定資産	6,961	
(1) 有形固定資産	6,747	
(2) 無形固定資産	30	
(3) 投資等	182	
資産の部合計	10,996	

負債及び純資産の部 (単位:百万円)

科目	金額
1 流動負債	540
うち短期借入金	187
2 固定負債	6,169
うち長期借入金	5,820
負債の部合計	6,709
1 資本金	415
2 資本剰余金	511
3 利益剰余金	3,360
純資産の部合計	4,286
負債及び純資産の部合計	10,996

※主要科目のみ抜粋しています。
※単位は百万円とし、百万円未満は切り捨て表示しています。

損益計算書 令和2年4月1日～令和3年3月31日

損益計算書		(単位:百万円)
科目	金額	
売上高	1,200	
商品売上	134	
不動産貸付収入	375	
駐車場収入	28	
旅行収入	45	
不動産管理収入	22	
リース収入	0	
葬祭収入	557	
その他収入	36	
売上原価	438	
期首商品棚卸高	66	
商品仕入	396	
旅行原価	40	
業務委託料	51	
期末商品棚卸高	△116	
売上総利益	762	
一般管理費	771	
営業損失	8	
営業外収益	170	
営業外費用	63	
経常利益	98	
特別利益	704	
特別損失	525	
税引前当期利益	276	
法人税・住民税等	148	
法人税等調整額	△3	
当期利益	131	

令和3年度事業計画

I 基本方針

日本経済は、新型コロナウイルス感染症が世界中に拡大し、出入国の制限や外出自粛など経済活動の低迷により景気の悪化が予測されます。

国内農業においては、食料自給率の低迷、農業者の高齢化および外国人技能実習生の入国規制により生産基盤の維持が厳しい状況です。

令和3年度はスタートと同時に新型コロナウイルス感染症に係る緊急事態宣言が発令されました。コロナ感染症拡大が懸念されますが、感染予防対策の取り組みを強化し事業活動の安定した継続に努めます。また、令和3年度は第8次中期経営計画ならびに第8次地域営農振興計画の中間年度となります。「農業を基軸とした地域協同組合の実現」をメインテーマに掲げ、「JA総力を挙げた持続可能な地域農業の発展」「地域の活性化に貢献できる総合事業の展開」「環境の変化に対応できる経営改革の実践」の3つの基本方針に基づき、「JAがあって良かった」と組合員・地域住民から親

II 事業方針

営農経済事業 穀類の栽培講習会等を活用した栽培管理の指導と生育調査や病害虫発生予察を活用した適期作業の徹底を図り、単位収量の増加と品質の向上をめざします。また、スマート農業の取り組みとして、営農組織・大規模農家等に対し、ドローンを活用した作業受委託やラジコン草刈機の普及に努めます。

スイートモーニング(スイートコーン)、いなみ野メロン、清水いちご、志方いちじくなどの地域ブランドを活かし販路開拓や有利販売の強化を図るとともに、キャベツ、ブロッコリー、スイートコーン、レタス、トマトの野菜指定産地品目の作付け面積の拡大に取り組みます。

令和3年度は、第8次地域営農振興計画中間年度として、営農指導を強化するため、「営農指導員育成強化プラン」の策定により、営農指導体制の構築を図り、担い手の育成と支援に取り組みます。営農渉外係を中心に営農経済センター、農産物直売所、営農施設が連携し「販売力の強化」「生産力の拡大」「担い手の育成と支援」「生産性の向上と生産コストの削減」などに取り組み、農業者の所得増大をめざします。

経済事業の収支改善に向けて、令和2年度から取り組んでいる穀類施設・水稲育苗施設の再編やふぁ～みんSHOPの運営形態についても引き続き検討していきます。

農業経営事業 新規就農者育成ハウスを活用し、新規就農者や新たに施設園芸に取り組む生産者を育成します。体験農場では、収穫体験等を行い、にじいろふぁ～みんの集客に努めます。にじいろ果樹園では、ブドウ等を生産し、販売するだけでなく、にじいろカフェと連携した加工品の販売を行い集客に努めます。また、果樹園の圃場を活用した栽培講習会を開催し、直売所に不足している果樹類の出荷品目の拡大を図ります。

高齢者福祉事業 高齢化が進む中、組合員の皆様が住み慣れた地域の中で安心して生涯を過ごしていただけるよう、介護福祉事業の充実に取り組みます。

また、利用者の自立支援と尊厳保持を基本に、ニーズに沿った安心・安全で適切なサービスを提供し、ご利用者やご家族の満足度向上に取り組みます。

近感を抱いていただけるよう総合事業を展開します。

運営面では、組合員拡大に継続して取り組み、正組合員の高齢化にともなう次世代正組合員の確保、事業利用者への准組合員加入を促進します。特に、准組合員で構成するJA利用者懇談会の提言を通じて准組合員の事業利用拡大・運営参画を促すとともに、食農体験や直売所イベントへの参加機会を増やすことで、地域農業や地元農産物への関心を高め、地産地消で地域農業を支える役割を担っていただけるよう関係強化に努めます。経営管理面では、健全性向上と内部統制を整備し、環境の変化に対応できる経営基盤確立のため部門別損益管理と業務の改善・合理化を図ります。

JA兵庫南は、引き続き「農業者の所得増大」「農業生産の拡大」「地域の活性化」を基本目標とし、JA兵庫南のキーワード「自分とJAの未来を切り拓こう」を念頭に、全役職員が一丸となって自己改革に取り組んでいきます。

生活指導事業 「JAくらしの活動」を通して、食と農を基軸とした地域に根ざした協同組合であることをより一層発信していくため、地域農業の役割を伝える食農教育や農畜産物の情報、地域の話題をはじめ、JA総合事業の情報を提供することで、地域農業の応援つくりと地域の活性化に積極的に取り組みます。

有線放送事業 JA・町・自治会などの地域に根ざした地元色豊かな情報のほか、特殊詐欺への注意喚起など、組合員・利用者の皆様の生命や財産を守るための情報発信に努めます。さらに、令和2年度のコロナ禍における経験を踏まえ、加入者の皆様の在宅時間を楽しく彩り、かつ安心安全な生活の一助となる番組を制作します。

信用事業 マイナス金利政策が長期化し信用事業収益の確保が難しい中、組合員・利用者の多様化するニーズに対応するため、提案・相談を基軸とする活動を強化し、JA総合事業の展開に貢献できる信用事業運営体制づくりをめざします。また、急速に進展するキャッシュレス化や非対面取引拡大に対応すべくJAネットバンク、JAバンクアプリの普及拡大に取り組み、組合員・利用者の利便性を向上させるとともに支店事務処理時間の短縮に努めます。

共済事業 時代に沿った生命系の保障拡充と新たな接点づくりに向けた自動車共済の提案促進により、ニーズに合った安心を提供し、事業基盤の強化とシェア拡大に取り組みます。さらに新型コロナウイルス感染や自然災害等のリスクに備えるため、『ひと・いえ・くるま』の総合保障を通じて、組合員・利用者の暮らしに「安心」と「満足」を提供していきます。

経営管理 ALM委員会®を中心に経営状況の適切な把握・分析を行い、健全な経営に努め、安定した収益構造の構築に取り組みます。また、内部留保の積み増しによって自己資本の充実を図り、より一層の財務の安定をめざします。

持続可能なJA経営基盤の確立・強化に向けて、営農経済事業をはじめ全事業で収支改善計画の実践と進捗管理を徹底し、部門別損益改善に取り組みます。

※ALM委員会：将来的な資産と負債のバランスを総合的に管理するための会議

JA兵庫南グループ会社の概要

株式会社 ふぁーみんサポート東はりま

令和3年3月31日現在

会社名	株式会社 ふぁーみんサポート東はりま
代表者名	代表取締役 木下 直樹
設立年月日	平成19年7月19日
所在地	加古川市平荘町神木44番地
事業内容	農畜産物の生産・加工・販売、農地の管理、農作業の受託、水稻・野菜の育苗、植栽の管理、新規就農者・既存農家の育成・研修 他
施設の概要	事務所1カ所、倉庫1カ所、パイプハウス1カ所
資本金総額	50百万円
議決権保有割合	89.6%

貸借対照表 令和3年3月31日現在

資産の部		(単位:百万円)
科目	金額	
1 流動資産	66	
うち預金	60	
2 固定資産	14	
(1)有形固定資産	13	
(2)投資等	0	
資産の部合計	80	

負債及び純資産の部

負債及び純資産の部		(単位:百万円)
科目	金額	
1 流動負債	12	
2 固定負債	10	
負債の部合計	22	
1 資本金	50	
2 利益剰余金	7	
繰越利益剰余金	7	
純資産の部合計	57	
負債及び純資産の部合計	80	

※主要科目のみ抜粋しています。
※単位は百万円とし、百万円未満は切り捨て表示しています。

損益計算書 令和2年4月1日 ～令和3年3月31日

損益計算書		(単位:百万円)
科目	金額	
売上高	78	
売上原価	12	
売上総利益	65	
一般管理費	63	
営業利益	1	
営業外収益	2	
営業外費用	0	
経常利益	2	
税引前当期利益	2	
法人税・住民税等	0	
当期利益	1	



株式会社 ふぁーみんサポート東はりま

JA兵庫南グループ会社の概要

株式会社 JAオートサービス

令和3年3月31日現在

会社名	株式会社 JAオートサービス
代表者名	代表取締役 野村 隆幸
設立年月日	平成16年1月15日
所在地	加古郡稲美町国岡1414番1
事業内容	石油製品の販売、自動車の販売・車検整備・钣金 他
施設の概要	自動車修理工場、給油所4カ所
資本金総額	58百万円
議決権保有割合	100%



株式会社 JAオートサービス

貸借対照表 令和3年3月31日現在

資産の部		(単位:百万円)
科目	金額	
1 流動資産	398	
うち預金	269	
2 固定資産	247	
(1)有形固定資産	208	
(2)無形固定資産	4	
(3)投資等	35	
資産の部合計	646	

負債及び純資産の部

負債及び純資産の部		(単位:百万円)
科目	金額	
1 流動負債	260	
うち買掛金	200	
2 固定負債	35	
負債の部合計	295	
1 資本金	58	
2 資本剰余金	6	
3 利益剰余金	285	
純資産の部合計	350	
負債及び純資産の部合計	646	

※主要科目のみ抜粋しています。
※単位は百万円とし、百万円未満は切り捨て表示しています。

損益計算書 令和2年4月1日 ～令和3年3月31日

損益計算書		(単位:百万円)
科目	金額	
売上高	2,116	
商品売上	1,992	
役務収益	90	
代行料	20	
その他営業収益	9	
登録手数料	3	
売上原価	1,773	
期首商品棚卸高	23	
仕入高	1,754	
助成金	△11	
期末商品棚卸高	31	
営業経費	38	
その他営業経費	0	
売上総利益	343	
一般管理費	257	
営業利益	85	
営業外収益	1	
営業外費用	0	
経常利益	86	
特別利益	0	
特別損失	9	
税引前当期利益	77	
法人税・住民税等	21	
法人税等調整額	0	
当期利益	54	

Vol.2

麦わらで「ヒンメリ」作り!

皆さん、JA兵庫南管内は西日本有数の大麦産地であることをご存じですか?
 大麦の実には豊富な食物繊維と機能性成分が含まれ、茎は工芸品にも利用されています。
 特産の大麦の可能性と魅力をもっともっと広めたい!
 熱い想いで結集したJA兵庫南の有志職員たち。その汗と涙の奮闘記をお伝えします。

今回、「**大麦もっと広め隊**」は、麦わらを使って北欧のモビール「ヒンメリ」作りに挑戦。ゆっくり動く姿が、装飾品として人気です。果たしてでき上がるのでしょうか?

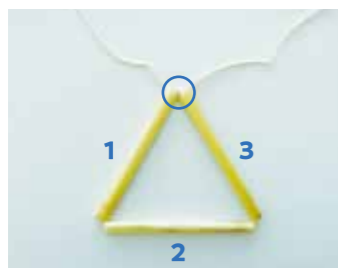
材料・道具

麦わら…6cm×12本
 竹串…1本(先を折ってたこ糸をテープで止め、針の代わりにします)
 たこ糸
 定規、はさみ、ボンド

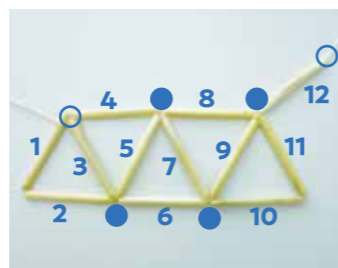
〈作り方の記号〉

- 糸を固結び
- ★別糸で固結び
- 糸を2回掛ける

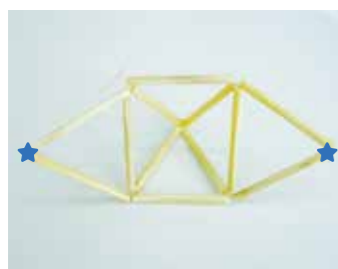
実験スタート



1
 糸端を10cm残し、たこ糸に麦わらを3本通して、三角形にし、○で固結びします。



2
 左記の数字の通りに麦わらをたこ糸に通し、●の箇所はたこ糸を2回引っ掛けます。12の麦わらを通したら○と○を固結びします。



3
 ★を別糸で固結びします。



4 完成!!

まとめ

ここが good

アイデア次第で素敵な装飾品ができそう!

ここが ポイント

麦わらは水に濡らしてから切ると裂けづらです。乾くと透明になる木工用ボンドで補修もできます。



志方東営農組合が採蜜体験を実施

農事組合法人志方東営農組合は緑肥となるヘアリーベッチを養蜂にも利用しており、採蜜体験を行いました。「採れるはちみつは、澄んだシャンパンイエローで、くせのない甘さが特徴。ぜひ食べてみてほしい」と丸山代表理事。参加した子どもたちは遠心分離機のハンドルを順番に回して採蜜を体験し、見やすいようにガラスケースに入れられた女王バチと働きバチを熱心に観察していました。



5月29日

栄養教諭と生産者が麦の勉強会

農事組合法人ファーム稲加見谷営農は、稲美町内小中学校の栄養教諭と麦の勉強会を行いました。現在、町内の小中学校では給食に稲美町産のもち麦が使用されており、安全性や調理法などを意見交換した後、麦畑に移動し二条大麦や六条大麦、小麦の見学をしました。参加した栄養教諭は「麦がどんなものか、実際に触れてほしい」と、教材として掲示するために刈り取られた麦を持ち帰っていました。



5月21日

古代米の田植え

加古川市立志方東小学校の3年生は、学校支援ボランティアをしている原政和さんの田んぼで、紫黒米の田植え体験をしました。紫黒米は玄米時には色が黒く、古代の稲の特色を残した古代米と呼ばれているお米です。「昔、田植えは家族総出やった。今はそんな機会もないから」と原さん。「田植えって、こんなに大変なん?」と戸惑っていた児童たちも、時間がたつにつれ、手際よく苗を植えられるようになりました。



6月3日

「どんなおイモが出来るんやろ」

JA兵庫南青壮年部は稲美町立天満小学校の1年生を対象に、学童農園「サツマイモ植え」を開催しました。児童たちは青壮年部の花房委員長から植え方の説明を聞いた後、苗を植えていき、「イモほりはしたところあるけど、植えるのは初めて」や「もっとツルが長いて思った」などと、五月晴れの圃場にはにぎやかな声が響きました。秋に収穫予定のサツマイモは、給食のメニューに加えられるそうです。



5月25日

本店JAビルで消防訓練

JA兵庫南の本店JAビルで消防訓練が行われ、JAの役員をはじめ、テナント従業員らが参加しました。1階のエレベータホールで火災が発生したと想定し非常階段を使って避難した後、初期消火訓練を実施。参加したJA職員は、「普段から防火意識を持つことの大切さを実感しました。万が一、火災が発生しても慌てずに行動できるよう、今日の訓練をいかしたい」と話していました。



6月16日

ちゃぐりんスクール開校

今年もJA兵庫南の「ちゃぐりんスクール」が開校しました。総務部長の挨拶の後、にじいろ農園でジャガイモの収穫を行い、一行は加古川市八幡町にある圃場へ移動。田植えとサツマイモの定植を行いました。田んぼの泥に苦戦しつつも次第に慣れ、手際よくなっていくスクール生たち。スタッフとして参加した新入職員も「ジャガイモ掘りは初めてだったけど、子どもたちともふれあえて楽しい」と笑顔で話しました。



6月12日

元気な長寿はフレイル予防から

年を重ねても、自分らしく暮らしたい。その思いを叶える秘訣は「フレイル」を予防すること。フレイルは早めに気づいて、適切な取り組みを行えば、進行を防ぎ、健康に戻ることができます。フレイルについて知り、元気な長寿をめざしましょう。

「フレイル」とは

- 年をとって体や心の働き、社会的なつながりが弱くなった状態のこと。「健康」と「要介護状態」の中間。
- 「身体的要素」「精神・心理的要素」「社会的要素」が互いに影響し合い、深く関係していることが特徴。

フレイル予防の3つのポイント

1. 栄養(食事の改善)
2. 身体活動(ウォーキングやストレッチなど)
3. 社会参加(趣味・ボランティア・就労など)

自分の状態を確認してみましょう

	質問	回答	
健康状態	あなたの現在の健康状態はいかがですか	よい・まあよい・ふつう	あまりよくない・よくない
心の健康状態	毎日の生活に満足していますか	満足・やや満足	やや不満・不満
食習慣	1日3食きちんと食べていますか	はい	いいえ
口腔機能	半年前に比べて固いものが食べにくくなりましたか	いいえ	はい
	お茶や汁物等でむせることがありますか	いいえ	はい
体重変化	6カ月で2~3kg以上の体重減少がありましたか	いいえ	はい
運動・転倒	以前に比べて歩く速度が遅くなってきたと思いますか	いいえ	はい
	この1年間に転んだことがありますか	いいえ	はい
	ウォーキング等の運動を週に1回以上していますか	はい	いいえ
認知機能	周りの人から「いつも同じことを聞く」などの物忘れがあるとされていますか	いいえ	はい
喫煙	あなたはたばこを吸いますか	吸っていない・やめた	吸っている
社会参加	週に1回以上は外出をしていますか	はい	いいえ
	ふだんから家族や友人と付き合いがありますか	はい	いいえ
ソーシャルサポート	体調が悪いときに、身近に相談できる人がいますか	はい	いいえ

※すべての回答が赤色の点線枠内の結果になるように、定期的にチェックしましょう。

参考：厚生労働省 令和元年度食事摂取基準を活用した高齢者のフレイル予防事業

消費生活センターなどへの相談

インターネットで物を購入する、美容室でサービスを受けるなど、私たちの日常の消費生活は多くの契約で成り立っています。消費生活に関して消費者と事業者の間に生じたトラブルの相談先として、消費生活センターなどがあります。

消費生活センターなどは、法律に基づいて各自自治体が運営しており、寄せられた個別の相談の苦情処理の他、同種のトラブルの拡大・未然防止などに関わる業務を行っています。相談に当たっては相談内容とともに年齢、性別、職業などの属性を確認しますが、全国の消費生活センターなどに寄せられた相談は一元的に集約され、事業者の行政処分や法制度の見直しなどに活用されていることから、個人を特定しない範囲での属性情報は、同種相談の傾向の分析などに役立てられています。

「突然訪問してきた事業者から勧められリフォーム工事の契約をしたがやめたい」という事例を基に、消費生活センターなどを利用する際の流れを説明します。

相談は契約書などの資料を手元に置き、特別な理由がない

限り、契約当事者がしましょう。相談時には消費生活相談員が契約の経緯などを聞きます。事業者名、契約内容、契約年月日、契約金額、支払い状況、サービスの提供の有無などの基本的な情報の他、契約に至るきっかけ、勧誘の内容、やめたい理由などをできるだけ詳細に話してください。経緯を事前に整理して書き出しておく、スムーズに相談ができます。

消費生活センターなどでは、契約書などの関係資料や相談者が記載する経緯書を確認した上で、法律などに照らして問題点や解決策などを検討し、トラブルを解決するための助言や、必要に応じてあっせん処理を行います。

事例のように訪問販売で契約した場合にはクーリング・オフの主張ができる可能性があります。申し出期間に制限があるので、速やかに消費生活センター(局番なしの188)などに相談してください。

(国民生活センター相談情報部 浅野友紀子)

社会全体で取り組もう

SDGs JA兵庫南の取り組み【5】

SDGs(持続可能な開発目標)の17のゴールは、JAの事業とどのような関わりがあるのでしょうか。

13から17のゴールとJAの事業・取り組みの関係について、具体的にみていきます。



気候変動に具体的な対策を

- 自然災害を想定した事業継続計画(BCP)の策定
- 気候変動に対応した品種・品目への転換
- 流通段階での省資源・エネルギー効率化
- レジ袋廃止
- ひょうご安心ブランド(減農薬、減化学肥料)



海の豊かさを守ろう

- 肥料・農薬の適切利用に関する営農指導
- 土壌の流出防止



陸の豊かさを守ろう

- 紙の使用削減、ペーパーレス化
- 耕作放棄地の発生抑制・利活用の推進



平和と公正をすべての人に

- 地域見守り活動
- マナーロンダリング防止対策
- コンプライアンス態勢の確立
- 詐欺被害防止の取り組み



パートナーシップで目標を達成しよう

- 「協同組合」というシステムそれ自体によるパートナーシップの構築
- 協同組合間・地方公共団体等各種団体との連携



コンプライアンス等の研修を受けるJA共済代理店



特殊詐欺被害防止に取り組む稲美有線放送の職員

気候変動への対処や海洋汚染の防止などには、減農薬や減化学肥料、二酸化炭素の排出を抑える栽培方法など、農業も関与しています。また、地域での農業生産を維持し、就農者を増やしていくことは、陸の豊かさを守っていくことにもつながります。

青壮年部のとれたてアドバイス

JA青壮年部のメンバーが毎月登場して、栽培する農産物のこだわりや直売所での買い物がもっと楽しくなるミニ情報を紹介します。

今月のナビゲーター

松田 紗耶加さん



年齢=29歳
就農歴=9年
栽培品目=アムスメロン、いなみ野メロン、ホウレンソウ、ゴーヤ、ジャンボピーマン、スイスチャードなど
青壮年部について=仕事の悩みも相談できる「頼れるお兄ちゃん」がたくさんいるところです(笑)。

アムスメロンの収穫は6月下旬から7月初旬まで。季節限定の味わいです。



収穫後は濡らしたタオルで1玉ずつふいて出荷します。

こだわりのアムスメロン栽培

アムスメロンはネットメロンの一種ですが、果皮は濃い緑と網目の部分が交互に縞模様となっています。果肉は青く、追熟させると皮ギリギリまで食べられます。メロン全般に言えますが、アムスメロンは特に水の管理が難しく、生産者が少ないです。でも、「これじゃない」という方も多く、何より私が一番好きなメロンなので生産は続けます。メロンの網目は外側の皮に収縮性がないため、玉が大きくなるにつれ、ひび割れが起こってできた「かさぶた」です。選ぶときは、網目が均一なものがおいしいですよ。

JAからのお知らせ Information

JA健康寿命100歳プロジェクト 令和3年度 第1回健康セミナー 「骨密度測定会&予防講座」

年齢を重ねるたびに減っていく骨密度。現在の骨密度を測ってみませんか？骨粗しょう症の予防や対策を学びましょう！

日時 8月31日(火)①午前9時30分～午前10時30分
②午前11時～正午

場所 JA兵庫南かんき支店 2階会議室
(加古川市東神吉町神吉1012-1)

講師 JA兵庫厚生連(検査技師・保健師)

参加費 無料

定員 各回先着10名

申込締切 8月10日(火)

※定員になり次第、締め切らせていただきます。
※新型コロナウイルス等、状況によっては開催を見合わせる場合があります。

お問い合わせ・お申し込み

JA兵庫南総務部ふれあい広報課 ☎(079)424-1388



事業所通信 Information

新入職員がレポートします/
山端 彩水

天満支店



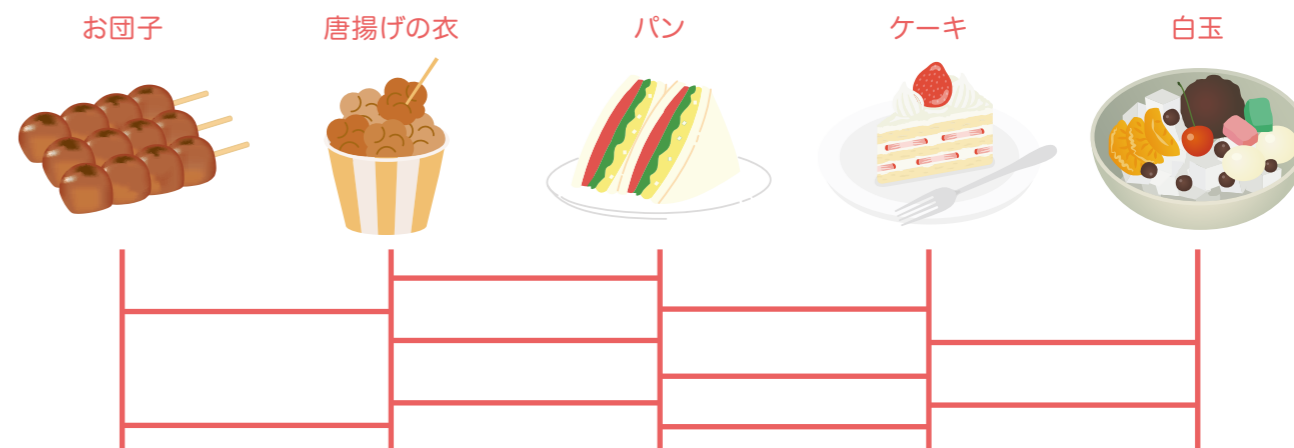
こんにちは。新入職員の山端です！私が所属する天満支店は、バイタリティーあふれる支店長を筆頭に、総勢28名の職員が毎日パワー全開で営業しています。

天満支店の魅力は、元気モリモリ！最高のチームワーク！新人の私も最近、窓口に出るようになりましたが、先輩方には良いアドバイスをたくさんいただいています。利用者さまへの真心を大切に、職員一同ピカピカの笑顔でご来店をお待ちしています。

子どもと一緒に楽しむ Kids

【7月のテーマ】粉のいろいろ

子どもと一緒に楽しめる、自然や食べ物のお話を月ごとに紹介します。粉といっても種類はいろいろ。みんなの大好きなおやつに使われている粉はどれでしょうか？



白玉粉

もち米の粉を水にさらして精製・乾燥させた粉。もち米の粘りが減り、滑らかな口あたりが特徴です。

強力粉

小麦粉の中で、タンパク質の一種グルテンを多く含む種類です。水を加えると強く粘ります。

片栗粉

もともとはカタクリの地下茎から取り出したデンプンですが、最近はジャガイモが原料のことが多いです。

薄力粉

小麦粉の中でもグルテンの量が少ない種類。水を加えても粘りが弱く、お菓子や天ぷらに使われます。

上新粉

うるち米を水に浸して乾かし、細かい粒にしたもの。お団子などの和菓子に多く使われます。

わが家の食農教育 Family

Vol.4 高砂西支店 松尾さん家族

JA兵庫南では農業への関心と理解を深めるために、職員が家族とともに食や農に関する体験を行うことを推奨しています。それぞれの家庭の食農教育を紹介します。



おいしそうなイチゴができたよ！

田植えのお手伝いをしたよ。興味津々！

子どもたちの好奇心を刺激

私の家では毎年、親戚が集まって田植えをします。今年は4歳と2歳の子どもたちも参加しました。自分たちで種まきをした稲苗が、日に日に大きくなる様子を観察し、毎日食べているお米がどうやって作られ、大きく育つまでにどのくらいの時間がかかるのかを周りの大人に教えてもらいながらも、実感していたと思います。

当日は苗箱を運ぶのを手伝い、珍しい田植え機に大興奮！田植えは子どもたちも楽しかったようで、「早く自分が植えたお米を食べたいな」「来年もお手伝いする」と意気込んでいました。

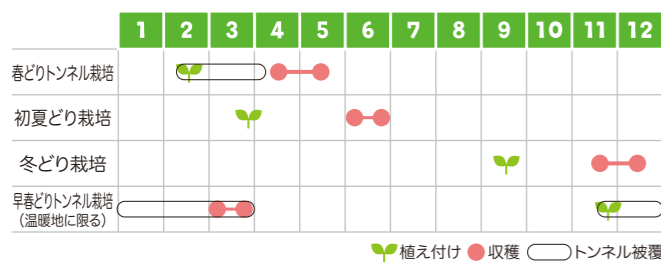


つくってみよう! レタス 今月の作物

原産地は地中海沿岸、西アジアで、キク科に分類されます。ビタミンAを多く含み、瑞々しい歯ごたえは生食に適しており、サラダには不可欠な野菜です。

JA兵庫南では農産物直売所への出荷者を募集しています。最寄りの営農経済センター・ふぁ～みんSHOPまでお問い合わせください!

栽培計画



● 植え付け ● 収穫 ○ トンネル被覆

栽培特性

- 酸性土壌に弱いので石灰を施す。
- 暑さに弱く、27～28℃以上になると、正常な結球は期待できない。

栽培方法

1 畑の準備

前作が空き次第、早めに石灰を施す。前作に堆肥が少なかった場合は、数日おいて1㎡当たり4、5握り分の堆肥もまいて耕しておく。石灰は1㎡当たり大きじ5杯(酸性度によってはさらに多く)。

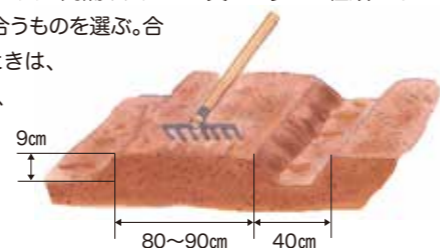
2 元肥入れ

1㎡当たり堆肥5、6握り、油粕大きじ5杯、化成肥料大きじ5杯を施す。元肥を施し、20cmぐらいの深さによく耕す。堆肥はあらかじめ畑の準備で耕していれば不要。



3 植え付け準備

ベッドの中央がやや高くなるように丁寧にならして、水はけをよくする。低温期にかかる作型ではマルチをしたほうがよい。穴あきマルチフィルムには穴の間隔や大きさが異なる多くの種類があるので、レタスに合うものを選ぶ。合うものがないときは、穴なしを選び、ベッドに敷いてから自分で穴をあける。

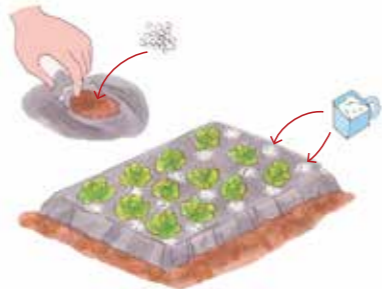


4 植え付け

ベッド上に3列で植え付ける。植えたら株元に灌水をする。乾きやすい畑では半月に1回ぐらいたっぷり水をやる。

5 追肥

第1回 植え付け2～3週間後、株間のフィルムに指先で穴をあけ、化成肥料を施す。1㎡当たり化成肥料大きじ3杯(2回とも同じ)を施す。



第2回 中央の葉が巻き始めた頃、1回目と同じ要領で施す。

マルチがない圃場の場合

第1回、第2回とも、マルチ栽培と同量の肥料を株間にばらまき、竹べらや棒で土に混ぜる。



6 病害虫防除

初期にはネキリムシ、生育が進むとアブラムシなどが発生しやすいので、早めに薬剤散布する。



被覆資材により害虫の飛来を防ぐ。

べた掛け資材は夏には昇温防止、晩秋には霜よけにも有効。

7 収穫

レタスは頂部を手で押さえて、かたくなっていたら収穫適期。玉をやや倒すようにして包丁で切り取る。かたく締めすぎたものよりも、芯が小さくて葉があまりぎっしり詰まっていないものが使いやすく、食味もよい。



肥料・農薬 紹介コーナー



JA兵庫南48号

園芸全般に使用可能なJA兵庫南の看板肥料。チッソ・リン酸・カリの割合が16-16-16の水平型で施肥設計がたやすいです。



アディオン乳剤

広範囲の害虫に対して有効で、優れた残効性と特異な忌避作用を示します。

5月号の答え

コ	イ	ノ	ボ	リ	イ
ウ	ワ	ギ	カ	バ	ン
ラ	ヘ	タ	イ	ド	
	ハ	ン	モ	ツ	ク
ヒ	レ		ト	チ	ウ
バ	ツ	ハ		ノ	コ
リ		ハ	ナ	コ	ト
					バ

当選者10名発表!

正解者の中から10名の方に特産品等記念品をプレゼントいたします

応募総数292人 正解者数290人

- | | | | | | | | | | |
|----|----|-----|----|-----|----|----|----|----|----|
| 福正 | 宮崎 | 新垣 | 森崎 | 山本 | 木谷 | 霜山 | 山本 | 樋野 | 泉三 |
| 英希 | 文雄 | まどか | 紗希 | ひとみ | 純子 | 文雄 | 千恵 | 孝子 | 三子 |
| さん | さん | さん | さん | さん | さん | さん | さん | さん | さん |

新型コロナウイルス感染拡大防止のため、記念品は郵送させていただきます。

の4文字を並べてできる言葉は何でしょうか? ヒント:ギリシャ語の言葉が語源です。

1	6		11	14	18	22
2		8		15		
			9	12		19
	7			16		
3			13			23
4		10		17	20	
5					21	

応募要項

①クイズの答え、②氏名・年齢、③住所(郵便番号含む)・電話番号、④広報誌「ふぁ～みん」誌面へのご感想を明記して、下記の宛先までお届きください。お送りいただくか、下記のメールアドレスまでメール送信ください。

締め切り日(はがきの場合)7月末日消印有効 (メールの場合)7月末日受信のもの

【宛先】〒675-0066 加古川市加古川町寺家町621番地 JA兵庫南 ふぁ～みんクロスワードパズル係

【メールアドレス】fureai@ja-hyogominami.com (送信時、件名に「JA兵庫南ふぁ～みんクロスワードパズル係」と記入ください)

夕テのカギ

- ① 仙人が食べているというもの
- ③ 学校を出て家まで帰ること
- ⑥ 年齢を数えるときに使う言葉
- ⑦ ラジオから1970——の曲が流れてきた
- ⑧ この虫が作る繭から絹が取れます
- ⑩ 下から5桁目です
- ⑫ ものはい——だ、まずやってみよう
- ⑭ サーフィンやヨットを楽しめる場所
- ⑯ 「やれ打つな蠅(はえ)が手をすり足をする」は小林——の句です
- ⑱ 日本髪に挿す飾り
- ⑳ ゆでたそうめんの水を切るときに使います
- ㉑ 親同士が兄弟姉妹です
- ㉒ 将棋に似た西洋のゲーム

ヨヨのカギ

- ① 雨や日光を避けるために差します
- ② 緑に黒のしみがあある果実
- ③ 増(ぞう)の反対語
- ④ ヤッホーと叫ぶとヤッホーと返します
- ⑤ 片目をパチンとつぶります
- ⑦ キャッツアイとも呼ばれる宝石
- ⑨ 木材を薄く加工した物
- ⑪ 一つ目小僧とか小豆洗いとか。——変化
- ⑬ 量より重視されることもあります
- ⑮ 爽やかな香りのするハーブ。ペパー——
- ⑰ つぼ焼きにするとおいしい貝
- ⑲ 漢字で書くこと雑魚。
- ⑳ 取るに足りないもののこと
- ㉑ みんな出掛けている状態

クロスワードパズル

みなみかぜ

みなさまからのお便りをご紹介

- いつも感心するのは、農業を本気で愛し、職業として成り立たせようとしている意気込みです。作るための大変な努力に敬意を表したいと思います。これからも大変ですが、消費者に美味しい野菜を提供していただければありがたいです。(高砂市 福本さん)
- JA 取材をした生産者の皆さん、口をそろえて言われます。「おいしいって買ってくれる人待っている人がいるから」と。(高砂市 室田さん)
- 「四季旬菜」で紹介されていたアイスプラント。昔、旅行先で食べて不思議な味と見た目だったのを覚えていました!珍しいので店員さんに名前を聞いたけど分からず……。こんなところで出会えました。またふぁ～みんへ買いに行かせていただきます。(高砂市 片山さん)
- JA 兵庫南の特産品である八条大麦で作るシフォンケーキを食べたいと思っております。今後大麦の商品開発に期待しております。(高砂市 宮本さん)
- JA 暑い夏にふぁ～みん麦茶は、本当においしいですね。商品開発もさまざまありますが、期待してください!(高砂市 加茂さん)
- 畑でサツマイモを植えるのが、初めてなので今月の作物の記事は参考になりました。(高砂市 加茂さん)
- JA 夏の野菜、珍しい野菜もふぁ～みんSHOPにはたくさん出荷されていますので、新たなおいしさを発見してください。(高砂市 室田さん)
- 「四季旬菜」で紹介されていたアイスプラント。昔、旅行先で食べて不思議な味と見た目だったのを覚えていました!珍しいので店員さんに名前を聞いたけど分からず……。こんなところで出会えました。またふぁ～みんへ買いに行かせていただきます。(高砂市 片山さん)
- JA 私「猫の顔」できゅうりを育てています。小さい、大きい、曲がっている、でも、とれたてが一番の美味しさです。(高砂市 永尾さん)
- 「数字でみる食料自給率」について興味をもっていました。自給率の低さが気になりましたが、何ができるのかと考えました。(高砂市 日坂さん)
- JA 食料自給率は大きな課題です。まずは、地産地消が私にもできることかなと思っております。(高砂市 日坂さん)
- 「健康身知るへ」定期的に健診をと思っておりますが、異常を感じないと医者へは足が向きません。コロナの毎日で体調を気にしています。(高砂市 日坂さん)
- JA お気持ち、分かります。体調管理をしっかりして、元気に日々を過ごしたいですね。(高砂市 日坂さん)
- JA 植える楽しみ、育てる楽しみ、そして、収穫の楽しみ!自然が相手と思いつくにはならないかもしれませんが、それも含めて楽しんでください!(高砂市 室田さん)
- 「青壮年部」のとれたてアドバイスを見て私も、きゅうりを作ろうと思ひ、ふぁ～みんで苗を買いました。上手にできるか楽しみです。(高砂市 永尾さん)

編集後記

今年度も読者モニターに多くの方がご応募くださいました。ありがとうございます。また、毎回、たくさんのお便りをいただきます。こちら紙面制作の参考にさせていただきます。皆さまのご意見は、編集会議だと思っております。ドシドシ!ガンガン!パンパン!お送りくださると、励みになります。よろしくお願ひします。

★ 魚座 [2.19~3.20生まれ]

好調運に恵まれます。感謝の気持ちを示せば好循環が加速。ビジネスもプライベートも遊び心を発揮しましょう

♋ 水瓶座 [1.20~2.18生まれ]

計画性を発揮して、具体的なプランを提案できれば勝利の女神はあなたにほぼ笑みです。周囲の力を借りるのも◎

♈ 山羊座 [12.22~1.19生まれ]

大事な話から始めましょう。計画もや残りが出ることを想定して優先順位に気を配って。堅実プランで開運へ

♏ 射手座 [11.23~12.21生まれ]

上昇運です。霧が晴れていくように状況が改善していきます。お誘いや提案は前向きに検討を。いい芽が出るはず



12星座 占い 7月

掛軸・絵画多数展示!!



掛軸・絵画展開催のお知らせ



日時 7月23日(金・祝)・24日(土) 午前9時～午後3時

場所 JA兵庫南かんき支店2階特設会場
(加古川市東神吉町神吉1012-1)

お問い合わせ先 加古川営農経済センター(平日のみ)

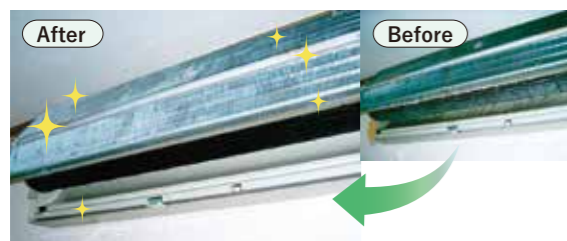
ご相談承ります

- ◆ 美術品の修復
- ◆ 西国霊場や四国霊場の朱印軸表装
- ◆ 物故または有名作家の本画・版画(平山郁夫・山下清・千住博・上村松園・東山魁夷など)
- ◆ 唐木・輪島塗家具のご提案



※新型コロナウイルス感染防止対策のため、ご来場の際にはマスク着用にご協力をお願いします。また、状況により中止になることがあります。予めご了承ください。

家庭用エアコンケア



からだにやさしい部屋は
エアコンの内部のクリーニングから

室内機 1台幅90cmまで **11,000円(税込)**

※フィルター自動清掃機能タイプの場合、プラス5,500円

室外機 1台 **2,750円(税込)**

天井埋め込みタイプや大型エアコンも承っております。
(別途お見積り)

2回目以降のお申し込みの場合は
10%割引にさせていただきます



JA兵庫南のオススメ!!
地元産六条大麦を使用した
贅沢な麦茶です!!



赤ちゃんから高齢の方まで、
安心して飲んでいただけます

- ふぁ～みん麦茶1ケース(500ml×24本)・・・**2,468円**
- こだわり造り麦茶10g×30パック・・・**379円**
- こだわり造り麦茶300g・・・**271円**
- 六条大麦麦茶10g×32パック・・・**432円**

※価格はすべて税込価格です。

販売店 ふぁ～みんSHOP全店、にじいろふぁ～みん、
ふぁ～みんグリーンいなみ(ふぁ～みん麦茶は
営農経済センターでも販売しています)

お問い合わせ・お申し込みはこちら!! (受付時間/午前9時～午後5時)

明石播磨営農経済センター ☎(078)948-5380
加古川営農経済センター ☎(079)438-3930

稲美営農経済センター ☎(079)496-5135
高砂営農経済センター ☎(079)447-0881

営農・生活



アグリふぁ～みん



農作業に欠かせない商品から暮らしに役立つサービスまで、JAのおすすめをご紹介します。

肥料・農薬がお安くお得に!! 7月の売り出しは下記4会場で開催します。

魚住ライスセンター

開催日 7月17日(土)
午前9時～正午

住所 明石市魚住町金ヶ崎780-1
※当日は、明石播磨営農経済センターは休業になります。

高砂営農経済センター

開催日 7月17日(土)
午前9時～午後2時

住所 高砂市松陽2丁目72-1

ふぁ～みんSHOPかんき

開催日 7月16日(金)～18日(日)、
22日(木・祝)～25日(日)
午前9時～午後5時

住所 加古川市東神吉町神吉1012-1

ふぁ～みんグリーンいなみ

開催日 7月16日(金)～18日(日)、
22日(木・祝)～25日(日)
午前9時～午後5時

住所 加古郡稲美町北山1243-1



聞こえに
お悩みの方

最新デジタル補聴器 無料お試し実施中

Check /

こんなことに心あたりはありませんか?

- ☑ テレビの音量が大きと言われる
- ☑ 玄関のチャイムの音が聞こえづらい
- ☑ 電話に出ても聞きづらい
- ☑ 使用中の補聴器の雑音がうるさい、取り扱いが難しい など

ひとつでも心あたりのある方はぜひご相談ください。

デジタル補聴器があなたの悩みにお応えします!! 専門スタッフがご自宅で聴力測定!! 今お使いの補聴器も点検・修理承ります。

聞こえの相談会
実施中

- 7月15日(木) しかた支店
 - 7月22日(木・祝) かんき支店
 - 8月 3日(火) にじいろふぁ～みん2階
 - 8月 5日(木) 営農総合支援センター
(ふぁ～みんグリーンいなみ横)
 - 8月17日(火) 高砂西支店
 - 8月24日(火) 米田支店
 - 8月27日(金) 伊保支店
 - 9月 2日(木)・3日(金) 二見支店
 - 9月 8日(水) 播磨ふれあい会館(播磨支店敷地内)
 - 9月14日(火) 明石播磨営農経済センター
- ※時間は全会場午前10時～午後1時

お申し込みの流れ

お問い合わせ

お近くの営農経済センターまでお問い合わせください。

お電話にてご連絡

専門スタッフが日程確認のお電話をかけさせていただきます。

ご自宅でご相談

相談、聴力測定、補聴器の体験。
※ご自宅以外でも可。

無料お試し
(最長7日間) ▶ ご購入
▶ ご検討

▶ ご購入(安心のアフターサービス)

▶ ご検討



ピックアップ

金融

無料相談会のご案内

年金無料個別相談会

こんなお悩みありませんか？

ねんきん定期便の
見方や内容が
わからない！

定年後働くと年金は
もらえるのか？
お得な方法を知りたい！

手続きが面倒なので
『無料』で
お願いしたい！



年金受給を目前に控えている方を対象にした個別相談会です。同JA専属の社会保険労務士が、ねんきん定期便の見方から年金に関するお手続きまでご相談にお答えします。

日時 8月14日(土) 午前9時～正午(予約制)
会場 神野支店 ☎(079)438-0511

日時 8月18日(水) 午後1時～4時(予約制)
会場 伊保支店 ☎(079)447-0824

相続・遺言無料個別相談会

こんなお悩みありませんか？

相続対策
教えて！

相続税は
かかるの？

相続手続きの流れ
について知りたい！

遺言・贈与
について

JA専属の財務コンサルタントが、お一人様1時間の予約制で相続・贈与・遺言に関する疑問や質問に個別にお答えします。

日時 8月10日(火) 午前10時～午後4時30分(予約制)
会場 播磨支店 ☎(079)435-1591

トータルアドバイザー(相続相談員)による
個別相談も随時対応しております

- ご自宅への訪問も可能
- 日程、時間調整が可能
- JA職員だからこそ、いろいろな相談が可能

農機

全国の生産者1万人以上の声から誕生

共同購入トラクター
中型クラス 33馬力

SL33L



Point 1
大容量48L燃料タンク

概ね1日無給油での作業が可能！

Point 2
ノークラッチ変速

ノークラッチで増減速、前後進切替可能

メーカー希望小売価格
SL33LFQMAEP
395.67万円(税込)
359.7万円(税別)

農機センター

LINE登録はこちらから！



SL33L紹介動画

YouTubeで公開中



※ご注文いただいたから納品まで約3カ月かかります。
お問い合わせはJA兵庫南農機センターまで
☎(079)496-5530

※LINEの「友だち追加」のコード読み込みより、上記左から読み込んでください。

金融

年金の お受取り& お手続きは JA兵庫南

専属の社会保険労務士が
面倒な手続きを代行

代行手数料
0円



JA兵庫南で
年金を
お受け取りになると
特典いろいろ！

1 年金定期貯金『ゆうゆう』[期間]1年

税引後 年0.183%

年0.23%

※お一人様1,000万円までお預け入れできます。
※元金自動継続扱いとなり、お利息は年金振込口座へご入金となります。
※一部支払の取扱いはできません。
※年金が振込まれなくなった場合は、中途解約扱いとさせていただきます。

2 年金定期積金『ゆったり』

- 期間1年以上5年以内
- 掛込金額1万円以上

年金のお受取りは2カ月に1回。
だから積立も2カ月に1回。

年0.20%

税引後 年0.159%

※掛金はJA貯金口座からの自動引落となります。
※他のキャンペーンとの併用は不可。

3 加入者プレゼント

新たに(指定替えを含む)年金振込をご指定いただいた方に、下記の商品の中からいずれか1点プレゼント！

ピーコック
ステンレス
ポトル

リュクス
サーモ
タンブラー

今治
フェイスタオル
2枚セット
認定番号:第2016-1746号

※年金種類が複数であってもお一人様につき商品は1点となります。

4 年金友の会旅行にご優待！

楽しい仲間と集う旅行にご優待。地域によって内容が異なりますので、各支店へお問い合わせください。



※令和3年度はウイルス感染拡大防止のため、中止となりました。次年度以降も状況により中止となる場合がございます。ご了承ください。

5 年金宅配サービス！

支店が遠くても必要額を配達いたします。



6 お誕生日プレゼント！

毎年、お誕生日にはうれしい記念品を。



※金融情勢により、取り扱い内容の見直しをおこなう場合があります。(令和3年7月1日現在)

取扱期間 令和4年3月31日(木)まで

年金に関するご相談は、いつでも各支店窓口でお受けしております。お気軽にどうぞ。